

# Manuale di servizio di Dell™ Inspiron™ N7010

[Operazioni preliminari](#)

[Batteria](#)

[Unità ottica](#)

[Coperchio del modulo](#)

[Moduli di memoria](#)

[Disco rigido](#)

[Tastiera](#)

[Palm rest](#)

[Pannello del pulsante di accensione](#)

[Batteria pulsante](#)

[Scheda dell'indicatore di stato](#)

[Mini-Card wireless](#)

[Scheda interna con tecnologia senza fili Bluetooth®](#)

[Ventola del processore](#)

[Altoparlanti](#)

[Gruppo subwoofer](#)

[Schermo](#)

[Modulo della videocamera](#)

[Coperchio centrale](#)

[Scheda di I/O](#)

[Scheda di sistema](#)

[Dissipatore di calore del processore](#)

[Modulo del processore](#)

[Scheda figlia](#)

[Connettore dell'adattatore c.a.](#)

[Aggiornamento del BIOS](#)

---

## Messaggi di N.B., Attenzione e Avvertenza



**NOTA:** Un N.B. indica informazioni importanti che contribuiscono a migliorare l'utilizzo del computer.



**ATTENZIONE:** Un messaggio di ATTENZIONE indica un danno potenziale all'hardware o perdita di dati e spiega come evitare il problema.



**AVVERTENZA:** Un messaggio di AVVERTENZA indica un rischio di danni materiali, lesioni personali o morte.

---

Le informazioni contenute nel presente documento sono soggette a modifiche senza preavviso.  
© 2010 Dell Inc. Tutti i diritti riservati.

È severamente vietata la riproduzione, con qualsiasi strumento, senza l'autorizzazione scritta di Dell Inc.

Marchi di fabbrica utilizzati in questo testo: *Dell*, il logo *DELL* e *Inspiron* sono marchi di Dell Inc.; *Bluetooth* è un marchio registrato di proprietà di Bluetooth SIG, Inc. ed è utilizzato da Dell su licenza; *Microsoft*, *Windows*, *Windows Vista* e il pulsante *Start* di *Windows Vista* sono marchi o marchi registrati di Microsoft Corporation negli Stati Uniti e/o in altri Paesi.

Altri marchi e nomi commerciali possono essere utilizzati in questo documento sia in riferimento alle aziende che rivendicano il marchio e i nomi che ai prodotti stessi. Dell Inc. nega qualsiasi partecipazione di proprietà relativa a marchi e nomi depositati diversi da quelli di sua proprietà.

Modello normativo: serie P08E  
Tipo normativo: P08E001

Marzo 2010 Rev. A00

[Torna alla pagina Sommario](#)

## Connettore dell'adattatore c.a.

Manuale di servizio di Dell™ Inspiron™ N7010

- [Rimozione del connettore dell'adattatore CA.](#)
- [Ricollocamento del connettore dell'adattatore c.a.](#)

**AVVERTENZA:** Prima di effettuare interventi sui componenti interni, leggere le informazioni sulla sicurezza fornite assieme al computer. Per ulteriori informazioni sulle procedure di sicurezza ottimali, consultare l'home page sulla conformità normativa all'indirizzo [www.dell.com/regulatory\\_compliance](http://www.dell.com/regulatory_compliance).

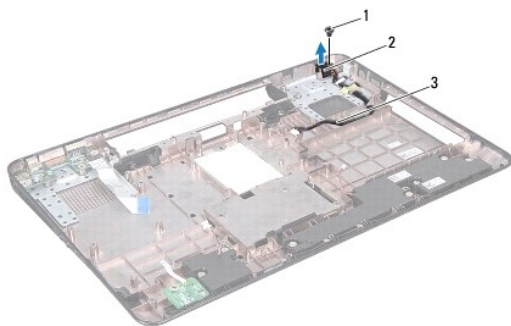
**ATTENZIONE:** Solo un tecnico di assistenza qualificato dovrebbe eseguire le riparazioni del computer. I danni causati da manutenzione non autorizzata da Dell™ non sono coperti dalla garanzia.

**ATTENZIONE:** Per evitare scariche elettrostatiche, scaricare a terra l'elettricità statica del corpo utilizzando una fascetta da polso per la messa a terra o toccando periodicamente una superficie metallica non verniciata (come un connettore del computer).

**ATTENZIONE:** Per evitare danni alla scheda di sistema, rimuovere la batteria principale (consultare [Rimozione della pila](#)) prima di intervenire sui componenti interni del computer.

### Rimozione del connettore dell'adattatore CA.

1. Seguire le istruzioni in [Operazioni preliminari](#).
2. Rimuovere la batteria (consultare [Rimozione della pila](#)).
3. Seguire le istruzioni dal [punto 3](#) al [punto 17](#) in [Rimozione della scheda di sistema](#).
4. Rimuovere il gruppo schermo (consultare [Rimozione del gruppo dello schermo](#)).
5. Rimuovere il coperchio centrale (consultare [Rimozione del coperchio centrale](#)).
6. Rimuovere la scheda figlia (vedere [Rimozione della scheda figlia](#)).
7. Rimuovere la vite che fissa il connettore dell'adattatore c.a. alla base del computer.
8. Prendere nota dell'instradamento del cavo del connettore dell'adattatore c.a. ed estrarre il connettore dalla base del computer.




1	vite	2	connettore dell'adattatore c.a.
3	cavo del connettore dell'adattatore c.a.		

### Ricollocamento del connettore dell'adattatore c.a.

1. Seguire le istruzioni in [Operazioni preliminari](#).
2. Instradare il cavo dell'adattatore c.a. e collocare il connettore del cavo dell'adattatore c.a. sulla base del computer.

3. Ricollocare la vite che fissa il connettore dell'adattatore c.a. alla base del computer.
4. Ricollocare la scheda figlia (vedere [Reinserimento della scheda figlia](#)).
5. Riposizionare il coperchio centrale (consultare [Riposizionamento del coperchio centrale](#)).
6. Rimontare il gruppo dello schermo (vedere [Rimontaggio del gruppo dello schermo](#)).
7. Seguire le istruzioni dal [punto 7](#) al [punto 22](#) in [Sostituzione della scheda di sistema](#).
8. Ricollocare la batteria (vedere [Sostituzione della batteria](#)).

 **ATTENZIONE:** Prima di accendere il computer, ricollocare tutte le viti e accertarsi che non rimangano viti sparse all'interno del computer. In caso contrario, si potrebbero causare danni al computer.

---

[Torna alla pagina Sommario](#)

[Torna alla pagina Sommario](#)

## Batteria

### Manuale di servizio di Dell™ Inspiron™ N7010

- [Rimozione della pila](#)
- [Sostituzione della batteria](#)

**AVVERTENZA:** Prima di effettuare interventi sui componenti interni, leggere le informazioni sulla sicurezza fornite assieme al computer. Per ulteriori informazioni sulle procedure di sicurezza ottimali, consultare l'home page sulla conformità normativa all'indirizzo [www.dell.com/regulatory\\_compliance](http://www.dell.com/regulatory_compliance).

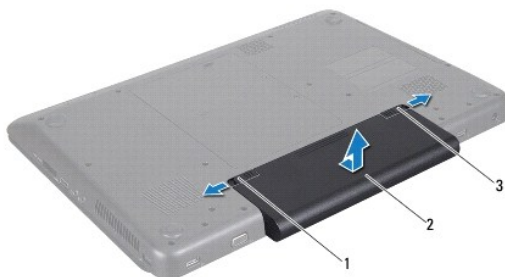
**ATTENZIONE:** Solo un tecnico di assistenza qualificato dovrebbe eseguire le riparazioni del computer. I danni causati da manutenzione non autorizzata da Dell™ non sono coperti dalla garanzia.

**ATTENZIONE:** Per evitare scariche elettrostatiche, scaricare a terra l'elettricità statica del corpo utilizzando una fascetta da polso per la messa a terra o toccando periodicamente una superficie metallica non verniciata (come un connettore del computer).

**ATTENZIONE:** Per evitare di danneggiare il computer, utilizzare soltanto la batteria progettata per questo specifico computer della Dell. Non utilizzare batterie progettate per altri computer Dell.

## Rimozione della pila

1. Seguire le istruzioni in [Operazioni preliminari](#).
2. Spegner il computer e capovolgerlo.
3. Far scorrere il dispositivo di chiusura a scatto della batteria verso la posizione di sblocco.
4. Far scorrere lateralmente la chiusura a scatto della batteria.
5. Far scorrere ed estrarre la batteria dal relativo alloggiamento.



1	dispositivo di chiusura a scatto della batteria	2	batteria
3	chiusura a scatto della batteria		

## Sostituzione della batteria

1. Seguire le istruzioni in [Operazioni preliminari](#).
2. Allineare le linguette presenti sulla batteria alle scanalature nell'alloggiamento della batteria.
3. Inserire la batteria nell'alloggiamento fino a quando scatta in posizione.
4. Far scorrere il dispositivo di blocco a scatto della batteria in posizione di blocco.

[Torna alla pagina Sommario](#)



[Torna alla pagina Sommario](#)

## Operazioni preliminari

### Manuale di servizio di Dell™ Inspiron™ N7010

- [Strumenti consigliati](#)
- [Spegnimento del computer](#)
- [Prima di intervenire sui componenti interni del computer](#)

Nel presente manuale vengono illustrate le procedure per la rimozione e l'installazione dei componenti nel computer. Salvo altresì indicato, ogni procedura presume che esistano le seguenti condizioni:

- 1 Sono state eseguite le procedure descritte in [Spegnimento del computer](#) e [Prima di intervenire sui componenti interni del computer](#).
- 1 Siano state lette le informazioni sulla sicurezza spedite assieme al computer.
- 1 Un componente può essere sostituito o, se è stato acquistato separatamente, può essere installato eseguendo la procedura di rimozione in ordine inverso.

---

## Strumenti consigliati

Le procedure in questo documento possono richiedere gli strumenti seguenti:

- 1 Cacciavite a lama piatta piccolo
- 1 Giravite a croce
- 1 Graffietto in plastica
- 1 Programma eseguibile di aggiornamento del BIOS, disponibile all'indirizzo [support.dell.com](http://support.dell.com)

---

## Spegnimento del computer

⚠ **ATTENZIONE:** per evitare la perdita di dati, salvare e chiudere i file aperti e uscire dai programmi in esecuzione prima di spegnere il computer.

- 1 Salvare e chiudere tutti i file aperti e uscire da tutti i programmi in esecuzione.
- 2 Arrestare il sistema operativo:

Windows Vista®:

Fare clic su **Start** , quindi sulla freccia ; infine, selezionare **Arresta il sistema**.

Windows® 7:

Fare clic su **Start**  quindi fare clic su **Arresta il sistema**.

- 3 Accertarsi che il computer sia spento. Se il computer non si spegne automaticamente in seguito all'arresto del sistema operativo, tenere premuto il pulsante di accensione fino a quando il computer non si spegne.

---

## Prima di intervenire sui componenti interni del computer

Utilizzare le seguenti istruzioni di sicurezza per facilitare la protezione del computer da potenziali danni e per contribuire a garantire la sicurezza personale.

- ⚠ **AVVERTENZA:** Prima di effettuare interventi sui componenti interni, leggere le informazioni sulla sicurezza fornite assieme al computer. Per ulteriori informazioni sulle procedure di sicurezza ottimali, consultare l'home page sulla conformità normativa all'indirizzo [www.dell.com/regulatory\\_compliance](http://www.dell.com/regulatory_compliance).
- ⚠ **ATTENZIONE:** Solo un tecnico di assistenza qualificato dovrebbe eseguire le riparazioni del computer. Danni dovuti a riparazioni non autorizzate da Dell non sono coperte dalla garanzia.
- ⚠ **ATTENZIONE:** Maneggiare con cura componenti e schede. Non toccare i componenti o i contatti sulle schede. Manipolare una scheda dai bordi o dalla staffa metallica di montaggio. Maneggiare un componente, ad esempio un processore, dai bordi, non dai piedini.
- ⚠ **ATTENZIONE:** Per scollegare un cavo, afferrare il connettore o la linguetta di tiramento, non il cavo stesso. Alcuni cavi sono dotati di connettore con linguette di blocco. Per scollegare questo tipo di cavo, fare pressione sulle linguette di blocco prima di estrarre il cavo. Nel separare i connettori, mantenerli allineati per evitare di piegare un eventuale piedino. Inoltre, prima di collegare un cavo accertarsi che entrambi i connettori siano allineati e orientati in modo corretto.

△ **ATTENZIONE:** Per evitare di danneggiare il computer, eseguire la seguente procedura prima di cominciare ad intervenire sui componenti interni del computer.

1. Assicurarsi che la superficie di lavoro sia piana e pulita per prevenire eventuali graffi al coperchio del computer.
2. Spegnerne il computer (consultare [Spegnimento del computer](#)) e tutte le periferiche collegate.

△ **ATTENZIONE:** per disconnettere un cavo di rete, scollegare prima il cavo dal computer, quindi dallo spinotto di rete a muro.

3. Scollegare dal computer eventuali linee telefoniche o cavi di rete.
4. Premere ed estrarre eventuali schede installate dal lettore di schede flash 7 in 1.
5. Scollegare il computer e tutte le periferiche collegate dalle rispettive prese elettriche.
6. Scollegare dal computer tutti i dispositivi collegati.

△ **ATTENZIONE:** Per evitare danni alla scheda di sistema, rimuovere la batteria principale (consultare [Rimozione della pila](#)) prima di intervenire sui componenti interni del computer.

7. Rimuovere la batteria (vedere [Rimozione della pila](#)).
8. Capovolgere il computer, aprire lo schermo e premere il pulsante di alimentazione per mettere a terra la scheda di sistema.

---

[Torna alla pagina Sommario](#)

[Torna alla pagina Sommario](#)

## Aggiornamento del BIOS

### Manuale di servizio di Dell™ Inspiron™ N7010

1. Accendere il computer.
2. Visitare il sito [support.dell.com/support/downloads](http://support.dell.com/support/downloads).
3. Fare clic su **Select Model** (Seleziona modello).
4. Individuare il file di aggiornamento del BIOS per il computer:


 **NOTA:** Il Codice di servizio del computer si trova su un'etichetta posizionata sul fondo del computer.

Se si dispone del Codice di servizio del computer:

- a. Fare clic su **Enter a Service Tag** (Immetti un Codice di servizio).
- b. Immettere il Codice di servizio del computer nel campo **Enter a service tag:** (Immetti un Codice di servizio), fare clic su **Go** (Vai) e proseguire al [punto 5](#).

Se non si dispone del Codice di servizio del computer:

- a. Selezionare il tipo di prodotto nell'elenco **Select Your Product Family** (Seleziona la famiglia di prodotti).
- b. Selezionare la marca del prodotto nell'elenco **Select Your Product Line** (Seleziona la linea del prodotto).
- c. Selezionare il numero di modello del prodotto nell'elenco **Select Your Product Model** (Seleziona il modello del prodotto).

 **NOTA:** Se è stato selezionato un modello diverso e si desidera ricominciare, fare clic su **Start Over** (Reimposta) nella parte superiore destra del menu.

- d. Fare clic su **Confirm** (Conferma).
5. Verrà visualizzato un elenco di risultati. Fare clic su **BIOS**.
  6. Fare clic su **Download Now** (Download) per scaricare il file del BIOS più recente. Viene visualizzata la finestra **File Download** (Download del file).
  7. Fare clic su **Save** (Salva) per salvare il file sul desktop. Il file viene scaricato sul desktop.
  8. Fare clic su **Close** (Chiudi) quando viene visualizzata la finestra **Download complete** (Download completato). L'icona del file appare sul desktop e ha lo stesso nome del file di aggiornamento del BIOS scaricato.
  9. Fare doppio clic sull'icona del file sul desktop e seguire le istruzioni visualizzate.

---

[Torna alla pagina Sommario](#)



[Torna alla pagina Sommario](#)

## Scheda interna con tecnologia senza fili Bluetooth®

Manuale di servizio di Dell™ Inspiron™ N7010

- [Rimozione della scheda Bluetooth](#)
- [Ricollocamento della scheda Bluetooth](#)

**AVVERTENZA:** Prima di effettuare interventi sui componenti interni, leggere le informazioni sulla sicurezza fornite assieme al computer. Per ulteriori informazioni sulle procedure di sicurezza ottimali, consultare l'home page sulla conformità normativa all'indirizzo [www.dell.com/regulatory\\_compliance](http://www.dell.com/regulatory_compliance).

**ATTENZIONE:** Solo un tecnico di assistenza qualificato dovrebbe eseguire le riparazioni del computer. I danni causati da manutenzione non autorizzata da Dell™ non sono coperti dalla garanzia.

**ATTENZIONE:** Per evitare scariche elettrostatiche, scaricare a terra l'elettricità statica del corpo utilizzando una fascetta da polso per la messa a terra o toccando periodicamente una superficie metallica non verniciata (come un connettore del computer).

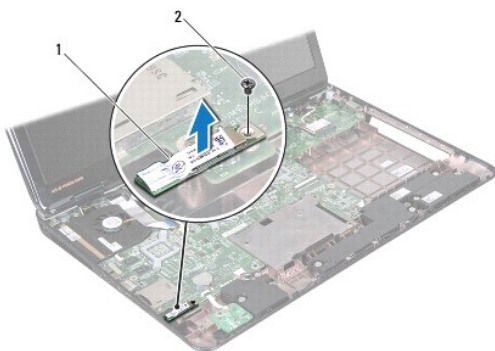
**ATTENZIONE:** Per evitare danni alla scheda di sistema, rimuovere la batteria principale (consultare [Rimozione della pila](#)) prima di intervenire sui componenti interni del computer.

Se si è ordinata una scheda con tecnologia senza fili Bluetooth insieme al computer, questa è già installata.

---

### Rimozione della scheda Bluetooth

1. Seguire le istruzioni in [Operazioni preliminari](#).
2. Rimuovere la batteria (vedere [Rimozione della pila](#)).
3. Rimuovere il coperchio del modulo (consultare [Rimozione del coperchio del modulo](#)).
4. Rimuovere l'unità ottica (consultare [Rimozione dell'unità ottica](#)).
5. Seguire le istruzioni dal [punto 4](#) al [punto 6](#) in [Rimozione del disco rigido](#).
6. Rimuovere la tastiera (consultare [Rimozione della tastiera](#)).
7. Rimuovere il palm rest (consultare [Rimozione del palm rest](#)).
8. Rimuovere la vite che fissa la scheda Bluetooth alla scheda di sistema.
9. Sollevare la scheda Bluetooth per scollegarla dal connettore sulla scheda di sistema.




1	scheda Bluetooth	2	vite
---	------------------	---	------

---

### Ricollocamento della scheda Bluetooth

1. Seguire le istruzioni in [Operazioni preliminari](#).
2. Allineare il connettore sulla scheda Bluetooth con il connettore sulla scheda di sistema e premere la scheda Bluetooth finché non sarà completamente posizionata.
3. Ricollocare la vite che fissa la scheda Bluetooth alla scheda di sistema.
4. Riposizionare il palm rest (consultare [Riposizionamento del palm rest](#)).
5. Riposizionare la tastiera (consultare [Sostituzione della tastiera](#)).
6. Riposizionare l'unità ottica (consultare [Riposizionamento dell'unità ottica](#)).
7. Seguire le istruzioni dal [punto 5](#) al [punto 7](#) in [Ricollocamento del disco rigido](#).
8. Ricollocare il coperchio del modulo (consultare [Ricollocamento del coperchio del modulo](#)).
9. Ricollocare la batteria (vedere [Sostituzione della batteria](#)).

 **ATTENZIONE:** Prima di accendere il computer, ricollocare tutte le viti e accertarsi che non rimangano viti sparse all'interno del computer. In caso contrario, si potrebbero causare danni al computer.

---

[Torna alla pagina Sommario](#)

[Torna alla pagina Sommario](#)

## Modulo della videocamera

Manuale di servizio di Dell™ Inspiron™ N7010

- [Rimozione del modulo della videocamera](#)
- [Ricollocamento del modulo della videocamera](#)

**AVVERTENZA:** Prima di effettuare interventi sui componenti interni, leggere le informazioni sulla sicurezza fornite assieme al computer. Per ulteriori informazioni sulle procedure di sicurezza ottimali, consultare l'home page sulla conformità normativa all'indirizzo [www.dell.com/regulatory\\_compliance](http://www.dell.com/regulatory_compliance).

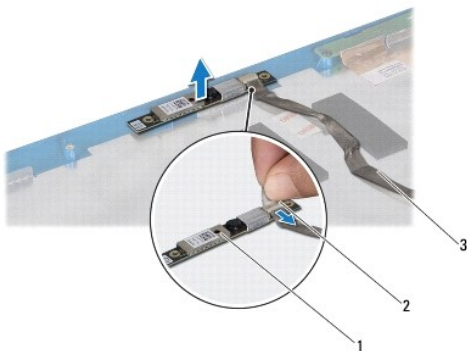
**ATTENZIONE:** Solo un tecnico di assistenza qualificato dovrebbe eseguire le riparazioni del computer. I danni causati da manutenzione non autorizzata da Dell™ non sono coperti dalla garanzia.

**ATTENZIONE:** Per evitare scariche elettrostatiche, scaricare a terra l'elettricità statica del corpo utilizzando una fascetta da polso per la messa a terra o toccando periodicamente una superficie metallica non verniciata (come un connettore del computer).

**ATTENZIONE:** Per evitare danni alla scheda di sistema, rimuovere la batteria principale (consultare [Rimozione della pila](#)) prima di intervenire sui componenti interni del computer.

### Rimozione del modulo della videocamera

1. Seguire le istruzioni in [Operazioni preliminari](#).
2. Rimuovere la batteria (consultare [Rimozione della pila](#)).
3. Rimuovere il coperchio del modulo (consultare [Rimozione del coperchio del modulo](#)).
4. Seguire le istruzioni dal [punto 4](#) al [punto 6](#) in [Rimozione del disco rigido](#).
5. Rimuovere l'unità ottica (consultare [Rimozione dell'unità ottica](#)).
6. Rimuovere la tastiera (consultare [Rimozione della tastiera](#)).
7. Rimuovere il palm rest (consultare [Rimozione del palm rest](#)).
8. Rimuovere il gruppo schermo (consultare [Rimozione del gruppo dello schermo](#)).
9. Rimuovere la cornice dello schermo (consultare [Rimozione della cornice dello schermo](#)).
10. Rimuovere il pannello dello schermo (consultare [Rimozione del pannello dello schermo](#)).
11. Sollevare con attenzione il modulo della videocamera dal coperchio dello schermo.
12. Rimuovere il nastro che fissa il cavo al modulo della videocamera.
13. Scollegare il cavo della videocamera dal modulo videocamera.




1	modulo della videocamera	2	nastro
3	cavo della videocamera		

---

## Ricollocamento del modulo della videocamera

1. Seguire le istruzioni in [Operazioni preliminari](#).
2. Collegare il cavo della videocamera al connettore sul modulo della videocamera.
3. Ricollocare il nastro che fissa il cavo al modulo della videocamera.
4. Utilizzare i montanti di allineamento per collocare il modulo della videocamera sul coperchio dello schermo.
5. Premere verso il basso sul modulo della videocamera per fissarlo al coperchio del display.
6. Riposizionare il pannello dello schermo (consultare [Riposizionamento del pannello dello schermo](#)).
7. Ricollocare la cornice dello schermo (consultare [Riposizionamento della cornice dello schermo](#)).
8. Rimontare il gruppo dello schermo (vedere [Rimontaggio del gruppo dello schermo](#)).
9. Riposizionare il palm rest (consultare [Riposizionamento del palm rest](#)).
10. Riposizionare la tastiera (consultare [Sostituzione della tastiera](#)).
11. Riposizionare l'unità ottica (consultare [Riposizionamento dell'unità ottica](#)).
12. Seguire le istruzioni dal [punto 5](#) al [punto 7](#) in [Ricollocamento del disco rigido](#).
13. Ricollocare il coperchio del modulo (consultare [Ricollocamento del coperchio del modulo](#)).
14. Ricollocare la batteria (vedere [Sostituzione della batteria](#)).

 **ATTENZIONE:** Prima di accendere il computer, ricollocare tutte le viti e accertarsi che non rimangano viti sparse all'interno del computer. In caso contrario, si potrebbero causare danni al computer.

---

[Torna alla pagina Sommario](#)

[Torna alla pagina Sommario](#)

## Batteria pulsante

### Manuale di servizio di Dell™ Inspiron™ N7010

- [Rimozione della batteria pulsante](#)
- [Sostituzione della batteria pulsante](#)

**AVVERTENZA:** Prima di effettuare interventi sui componenti interni, leggere le informazioni sulla sicurezza fornite assieme al computer. Per ulteriori informazioni sulle procedure di sicurezza ottimali, consultare l'home page sulla conformità normativa all'indirizzo [www.dell.com/regulatory\\_compliance](http://www.dell.com/regulatory_compliance).

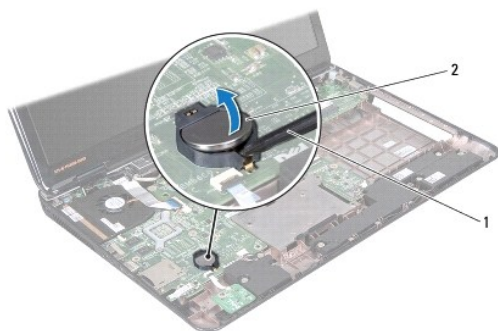
**ATTENZIONE:** Solo un tecnico di assistenza qualificato dovrebbe eseguire le riparazioni del computer. I danni causati da manutenzione non autorizzata da Dell™ non sono coperti dalla garanzia.

**ATTENZIONE:** Per evitare scariche elettrostatiche, scaricare a terra l'elettricità statica del corpo utilizzando una fascetta da polso per la messa a terra o toccando periodicamente una superficie metallica non verniciata (come un connettore del computer).

**ATTENZIONE:** Per evitare danni alla scheda di sistema, rimuovere la batteria principale (consultare [Rimozione della pila](#)) prima di intervenire sui componenti interni del computer.

## Rimozione della batteria pulsante

1. Seguire le istruzioni in [Operazioni preliminari](#).
2. Rimuovere la batteria (consultare [Rimozione della pila](#)).
3. Rimuovere il coperchio del modulo (consultare [Rimozione del coperchio del modulo](#)).
4. Seguire le istruzioni dal [punto 4](#) al [punto 6](#) in [Rimozione del disco rigido](#).
5. Rimuovere l'unità ottica (consultare [Rimozione dell'unità ottica](#)).
6. Rimuovere la tastiera (consultare [Rimozione della tastiera](#)).
7. Rimuovere il palm rest (consultare [Rimozione del palm rest](#)).
8. Utilizzare uno strumento sottile e appuntito per fare leva ed estrarre la batteria pulsante dallo slot sulla scheda di sistema.




1	graffietto in plastica	2	batteria pulsante
---	------------------------	---	-------------------

## Sostituzione della batteria pulsante

1. Seguire le istruzioni in [Operazioni preliminari](#).
2. Tenere la batteria pulsante con il polo positivo (+) rivolto verso l'alto.
3. Fare scorrere la batteria pulsante nello slot e premere con delicatezza fino a farla scattare in posizione.

4. Riposizionare il palm rest (consultare [Riposizionamento del palm rest](#)).
5. Riposizionare la tastiera (consultare [Sostituzione della tastiera](#)).
6. Riposizionare l'unità ottica (consultare [Riposizionamento dell'unità ottica](#)).
7. Seguire le istruzioni dal [punto 5](#) al [punto 7](#) in [Ricollocamento del disco rigido](#).
8. Ricollocare il coperchio del modulo (consultare [Ricollocamento del coperchio del modulo](#)).
9. Ricollocare la batteria (vedere [Sostituzione della batteria](#)).

 **ATTENZIONE:** Prima di accendere il computer, ricollocare tutte le viti e accertarsi che non rimangano viti sparse all'interno del computer. In caso contrario, si potrebbero causare danni al computer.

---

[Torna alla pagina Sommario](#)

[Torna alla pagina Sommario](#)

## Coperchio del modulo

Manuale di servizio di Dell™ Inspiron™ N7010

- [Rimozione del coperchio del modulo](#)
- [Ricollocamento del coperchio del modulo](#)

**AVVERTENZA:** Prima di effettuare interventi sui componenti interni, leggere le informazioni sulla sicurezza fornite assieme al computer. Per ulteriori informazioni sulle procedure di sicurezza ottimali, consultare l'home page sulla conformità normativa all'indirizzo [www.dell.com/regulatory\\_compliance](http://www.dell.com/regulatory_compliance).

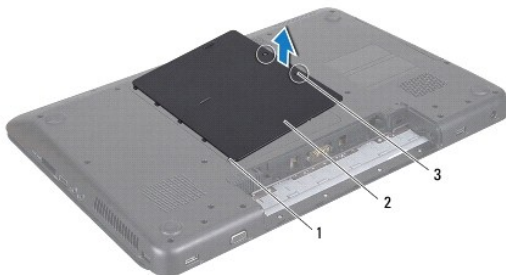
**ATTENZIONE:** Solo un tecnico di assistenza qualificato dovrebbe eseguire le riparazioni del computer. I danni causati da manutenzione non autorizzata da Dell™ non sono coperti dalla garanzia.

**ATTENZIONE:** Per evitare scariche elettrostatiche, scaricare a terra l'elettricità statica del corpo utilizzando una fascetta da polso per la messa a terra o toccando periodicamente una superficie metallica non verniciata (come un connettore del computer).

**ATTENZIONE:** Per evitare danni alla scheda di sistema, rimuovere la batteria principale (consultare [Rimozione della pila](#)) prima di intervenire sui componenti interni del computer.

### Rimozione del coperchio del modulo

1. Seguire le istruzioni in [Operazioni preliminari](#).
2. Rimuovere la batteria (vedere [Rimozione della pila](#)).
3. Allentare le due viti che fissano il coperchio del modulo alla base del computer.
4. Fare leva sul coperchio del modulo con le dita e sbloccare le linguette dagli slot posti sulla base del computer.
5. Sollevare il coperchio dalla base del computer.



1	linguette del coperchio del modulo (5)	2	coperchio del modulo
3	viti di fissaggio (2)		

### Ricollocamento del coperchio del modulo

1. Seguire le istruzioni in [Operazioni preliminari](#).
2. Far scivolare le tre linguette del coperchio del modulo negli slot posti sulla base del computer e far scattare delicatamente il coperchio in posizione.
3. Stringere le due viti che fissano il coperchio del modulo alla base del computer.
4. Ricollocare la batteria (vedere [Sostituzione della batteria](#)).

**ATTENZIONE:** Prima di accendere il computer, ricollocare tutte le viti e accertarsi che non rimangano viti sparse all'interno del computer. In caso contrario, si potrebbero causare danni al computer.

---

[Torna alla pagina Sommario](#)



[Torna alla pagina Sommario](#)

## Modulo del processore

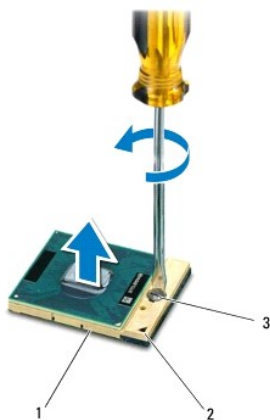
Manuale di servizio di Dell™ Inspiron™ N7010

- [Rimozione del modulo del processore](#)
- [Riposizionamento del modulo del processore](#)

- AVVERTENZA:** Prima di effettuare interventi sui componenti interni, leggere le informazioni sulla sicurezza fornite assieme al computer. Per ulteriori informazioni sulle procedure di sicurezza ottimali, consultare l'home page sulla conformità normativa all'indirizzo [www.dell.com/regulatory\\_compliance](http://www.dell.com/regulatory_compliance).
- ATTENZIONE:** Solo un tecnico di assistenza qualificato dovrebbe eseguire le riparazioni del computer. I danni causati da manutenzione non autorizzata da Dell™ non sono coperti dalla garanzia.
- ATTENZIONE:** Per evitare scariche elettrostatiche, scaricare a terra l'elettricità statica del corpo utilizzando una fascetta da polso per la messa a terra o toccando periodicamente una superficie metallica non verniciata (come un connettore del computer).
- ATTENZIONE:** Per evitare danni alla scheda di sistema, rimuovere la batteria principale (consultare [Rimozione della pila](#)) prima di intervenire sui componenti interni del computer.

### Rimozione del modulo del processore

1. Seguire le istruzioni in [Operazioni preliminari](#).
  2. Rimuovere la batteria (vedere [Rimozione della pila](#)).
  3. Seguire le istruzioni dal [punto 3](#) al [punto 18](#) in [Rimozione della scheda di sistema](#).
  4. Rimuovere il dissipatore di calore del processore (consultare [Rimozione del dissipatore di calore del processore](#)).
- ATTENZIONE:** Per evitare il contatto intermittente tra la vite eccentrica del supporto ZIF e il modulo del processore durante la rimozione o il ricollocamento di quest'ultimo, esercitare una leggera pressione al centro del modulo del processore mentre si ruota la vite eccentrica.
- ATTENZIONE:** Per evitare di danneggiare il processore, tenere il cacciavite perpendicolarmente al processore mentre si ruota la vite.
5. Per allentare il supporto ZIF, utilizzare un cacciavite a lama piatta piccolo e ruotare la vite eccentrica del supporto ZIF in senso antiorario fino all'arresto.




1	supporto ZIF	2	Angolo del piedino 1
3	vite eccentrica del supporto ZIF		


- ATTENZIONE:** Per garantire il massimo raffreddamento del modulo processore, non toccare le zone di trasferimento termico sul dissipatore di calore del processore. Il grasso della pelle può ridurre la capacità di trasferimento di calore dei pad termici.
- ATTENZIONE:** quando si rimuove il modulo del processore, estrarlo verticalmente. Fare attenzione a non piegare i piedini del modulo del processore.

6. Sollevare il modulo del processore dal supporto ZIF.
- 

## Riposizionamento del modulo del processore

 **NOTA:** Se viene installato un nuovo processore, si riceverà un nuovo gruppo di raffreddamento che comprenderà un cuscinetto termico già attaccato, oppure si riceverà un nuovo cuscinetto termico con un foglio di istruzioni per una corretta installazione.


1. Seguire le istruzioni in [Operazioni preliminari](#).
2. Allineare l'angolo del piedino 1 del modulo del processore con l'angolo del piedino 1 del supporto ZIF, quindi inserire il modulo del processore.

 **NOTA:** L'angolo del piedino 1 del modulo del processore ha un triangolo che si allinea sull'angolo del piedino 1 del supporto ZIF.

Quando il modulo del processore è correttamente posizionato, tutti e quattro gli angoli sono allineati alla stessa altezza. Se uno o più angoli del modulo sono più alti degli altri, il modulo non è posizionato correttamente.

 **ATTENZIONE:** Per evitare di danneggiare il modulo del processore, tenere il cacciavite perpendicolarmente al processore mentre si ruota la vite.

3. Serrare il supporto ZIF ruotando in senso orario la vite eccentrica per fissare il modulo del processore alla scheda di sistema.
4. Riposizionare il dissipatore di calore del processore (consultare [Riposizionamento del dissipatore di calore del processore](#)).
5. Seguire le istruzioni dal [punto 6](#) al [punto 22](#) in [Sostituzione della scheda di sistema](#).
6. Ricollocare la batteria (vedere [Sostituzione della batteria](#)).

 **ATTENZIONE:** Prima di accendere il computer, ricollocare tutte le viti e accertarsi che non rimangano viti sparse all'interno del computer. In caso contrario, si potrebbero causare danni al computer.

---

[Torna alla pagina Sommario](#)

[Torna alla pagina Sommario](#)

## Dissipatore di calore del processore

Manuale di servizio di Dell™ Inspiron™ N7010

- [Rimozione del dissipatore di calore del processore](#)
- [Riposizionamento del dissipatore di calore del processore](#)

**AVVERTENZA:** Prima di effettuare interventi sui componenti interni, leggere le informazioni sulla sicurezza fornite assieme al computer. Per ulteriori informazioni sulle procedure di sicurezza ottimali, consultare l'home page sulla conformità normativa all'indirizzo [www.dell.com/regulatory\\_compliance](http://www.dell.com/regulatory_compliance).

**AVVERTENZA:** Se si rimuove il dissipatore di calore del processore dal computer quando è caldo, non toccare l'alloggiamento metallico del dissipatore di calore del processore.

**ATTENZIONE:** Solo un tecnico di assistenza qualificato dovrebbe eseguire le riparazioni del computer. I danni causati da manutenzione non autorizzata da Dell™ non sono coperti dalla garanzia.

**ATTENZIONE:** Per evitare scariche elettrostatiche, scaricare a terra l'elettricità statica del corpo utilizzando una fascetta da polso per la messa a terra o toccando periodicamente una superficie metallica non verniciata (come un connettore del computer).

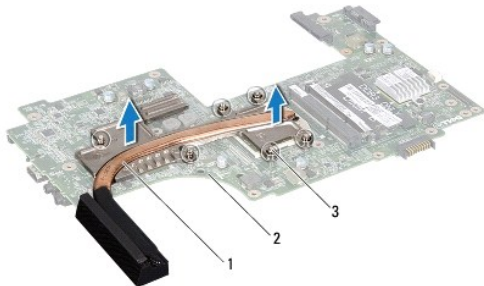
**ATTENZIONE:** Per evitare danni alla scheda di sistema, rimuovere la batteria principale (consultare [Rimozione della pila](#)) prima di intervenire sui componenti interni del computer.

## Rimozione del dissipatore di calore del processore

1. Seguire le istruzioni in [Operazioni preliminari](#).
2. Rimuovere la batteria (consultare [Rimozione della pila](#)).
3. Seguire le istruzioni dal [punto 3](#) al [punto 18](#) in [Rimozione della scheda di sistema](#).
4. Allentare le viti di fissaggio che fissano il dissipatore di calore del processore alla scheda di sistema in ordine sequenziale (come indicato sul dissipatore di calore del processore).

**NOTA:** L'aspetto e il numero di viti presenti sul dissipatore di calore del processore potrebbero variare in base al modello del computer in uso.

5. Sollevare il dissipatore di calore del processore dalla scheda di sistema.



1	dissipatore di calore del processore	2	scheda di sistema
3	viti imperdibili (6)		


## Riposizionamento del dissipatore di calore del processore

**NOTA:** il cuscinetto termico originale può essere riutilizzato se il processore e il dissipatore di calore originali vengono reinstallati insieme. Se il processore o il dissipatore di calore viene rimontato, utilizzare il cuscinetto termico fornito nel kit per assicurarsi che vi sia conduttività termica.


**NOTA:** Questa procedura presume che l'utente abbia già rimosso il dissipatore di calore e sia pronto a ricollocarlo.

1. Seguire le istruzioni in [Operazioni preliminari](#).

2. Allineare le viti di fissaggio sul dissipatore di calore del processore ai fori delle viti sulla scheda di sistema e serrare le viti rispettando la sequenza indicata sul dissipatore di calore del processore.

 **NOTA:** L'aspetto e il numero di viti presenti sul dissipatore di calore del processore potrebbero variare in base al modello del computer in uso.

3. Seguire le istruzioni dal [punto 6](#) al [punto 22](#) in [Sostituzione della scheda di sistema](#).
4. Ricollocare la batteria (vedere [Sostituzione della batteria](#)).

 **ATTENZIONE:** Prima di accendere il computer, ricollocare tutte le viti e accertarsi che non rimangano viti sparse all'interno del computer. In caso contrario, si potrebbero causare danni al computer.

---

[Torna alla pagina Sommario](#)

[Torna alla pagina Sommario](#)

## Scheda figlia

### Manuale di servizio di Dell™ Inspiron™ N7010

- [Rimozione della scheda figlia](#)
- [Reinserimento della scheda figlia](#)

**AVVERTENZA:** Prima di effettuare interventi sui componenti interni, leggere le informazioni sulla sicurezza fornite assieme al computer. Per ulteriori informazioni sulle procedure di sicurezza ottimali, consultare l'home page sulla conformità normativa all'indirizzo [www.dell.com/regulatory\\_compliance](http://www.dell.com/regulatory_compliance).

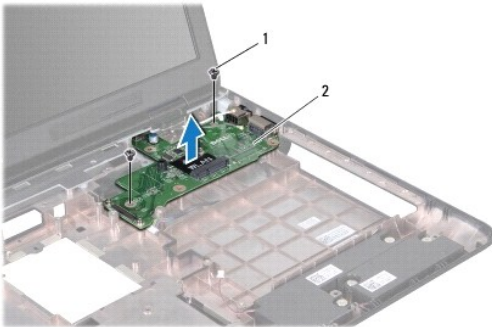
**ATTENZIONE:** Solo un tecnico di assistenza qualificato dovrebbe eseguire le riparazioni del computer. I danni causati da manutenzione non autorizzata da Dell™ non sono coperti dalla garanzia.

**ATTENZIONE:** Per evitare scariche elettrostatiche, scaricare a terra l'elettricità statica del corpo utilizzando una fascetta da polso per la messa a terra o toccando periodicamente una superficie metallica non verniciata (come un connettore del computer).

**ATTENZIONE:** Per evitare danni alla scheda di sistema, rimuovere la batteria principale (consultare [Rimozione della pila](#)) prima di intervenire sui componenti interni del computer.

## Rimozione della scheda figlia

1. Seguire le procedure descritte in [Operazioni preliminari](#).
2. Rimuovere la batteria (vedere [Rimozione della pila](#)).
3. Seguire le istruzioni dal [punto 3](#) al [punto 17](#) in [Rimozione della scheda di sistema](#).
4. Rimuovere le due viti che fissano la scheda figlia alla base del computer.
5. Sfilare i connettori presenti sulla scheda figlia dai rispettivi slot ed estrarre la scheda dalla base del computer.



1	viti (2)	2	scheda figlia
---	----------	---	---------------

## Reinserimento della scheda figlia

1. Seguire le istruzioni in [Operazioni preliminari](#).
2. Allineare i connettori presenti sulla scheda figlia ai rispettivi slot e posizionare la scheda sulla base del computer.
3. Ricollocare le due viti che fissano la scheda figlia alla base del computer.
4. Seguire le istruzioni dal [punto 7](#) al [punto 22](#) in [Sostituzione della scheda di sistema](#).
5. Ricollocare la batteria (vedere [Sostituzione della batteria](#)).

△ **ATTENZIONE:** Prima di accendere il computer, ricollocare tutte le viti e accertarsi che non rimangano viti sparse all'interno del computer. In caso contrario, si potrebbero causare danni al computer.

---

[Torna alla pagina Sommario](#)

[Torna alla pagina Sommario](#)

## Schermo

### Manuale di servizio di Dell™ Inspiron™ N7010

- [Gruppo dello schermo](#)
- [Cornice dello schermo](#)
- [Pannello dello schermo](#)
- [Cardini dello schermo](#)
- [Coperchi delle cerniere](#)

**⚠ AVVERTENZA:** Prima di effettuare interventi sui componenti interni, leggere le informazioni sulla sicurezza fornite assieme al computer. Per **ulteriori informazioni sulle procedure di sicurezza ottimali, consultare l'home page sulla conformità normativa all'indirizzo [www.dell.com/regulatory\\_compliance](http://www.dell.com/regulatory_compliance).**

**⚠ ATTENZIONE:** Solo un tecnico di assistenza qualificato dovrebbe eseguire le riparazioni del computer. I danni causati da manutenzione non autorizzata da Dell™ non sono coperti dalla garanzia.

**⚠ ATTENZIONE:** Per evitare scariche elettrostatiche, scaricare a terra l'elettricità statica del corpo utilizzando una fascetta da polso per la messa a terra o toccando periodicamente una superficie metallica non verniciata (come un connettore del computer).

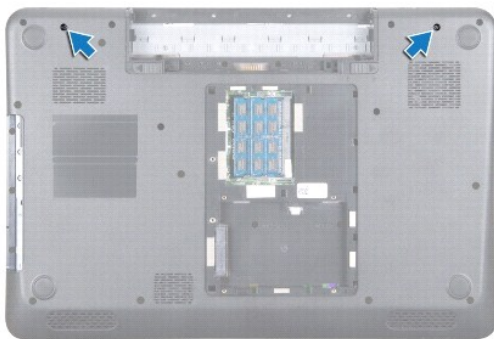
**⚠ ATTENZIONE:** Per evitare danni alla scheda di sistema, rimuovere la batteria principale (consultare [Rimozione della pila](#)) prima di intervenire sui componenti interni del computer.

---

## Gruppo dello schermo

### Rimozione del gruppo dello schermo

1. Seguire le istruzioni in [Operazioni preliminari](#).
2. Rimuovere la batteria (vedere [Rimozione della pila](#)).
3. Rimuovere l'unità ottica (consultare [Rimozione dell'unità ottica](#)).
4. Rimuovere il coperchio del modulo (consultare [Rimozione del coperchio del modulo](#)).
5. Seguire le istruzioni dal [punto 4](#) al [punto 6](#) in [Rimozione del disco rigido](#).
6. Rimuovere le due viti che fissano il gruppo schermo alla base del computer.



7. Rimuovere la tastiera (consultare [Rimozione della tastiera](#)).
8. Rimuovere il palm rest (consultare [Rimozione del palm rest](#)).
9. Scollegare i cavi dell'antenna dalla scheda miniaturizzata.
10. Scollegare il cavo dello schermo dal connettore della scheda di sistema, quindi rimuovere le viti per la messa a terra del cavo dello schermo.

11. Tenere il gruppo dello schermo in posizione e rimuovere le quattro viti (due su ogni lato) che lo fissano alla base del computer.
12. Sollevare il gruppo dello schermo per rimuoverlo dai piedini di allineamento sulla base del computer.



1	gruppo schermo	2	viti (4)
3	vite di messa a terra del cavo dello schermo	4	connettore del cavo dello schermo
5	cavi dell'antenna Mini-Card		

## Rimontaggio del gruppo dello schermo

1. Seguire le istruzioni in [Operazioni preliminari](#).
2. Allineare il gruppo dello schermo ai piedini di allineamento della base del computer.
3. Sostituire le quattro viti che fissano il gruppo schermo alla base del computer.
4. Collegare il cavo dello schermo al connettore della scheda di sistema, quindi ricollocare la vite per la messa a terra del cavo dello schermo.
5. Collegare i cavi dell'antenna della Mini-Card ai connettori della stessa.
6. Capovolgere il computer e ricollocare le due viti che fissano il gruppo dello schermo alla base del computer.
7. Riposizionare il palm rest (consultare [Riposizionamento del palm rest](#)).
8. Riposizionare la tastiera (consultare [Sostituzione della tastiera](#)).
9. Seguire le istruzioni dal [punto 5](#) al [punto 7](#) in [Ricollocamento del disco rigido](#).
10. Ricollocare il coperchio del modulo (consultare [Ricollocamento del coperchio del modulo](#)).
11. Riposizionare l'unità ottica (consultare [Riposizionamento dell'unità ottica](#)).
12. Ricollocare la batteria (vedere [Sostituzione della batteria](#)).

**ATTENZIONE:** Prima di accendere il computer, ricollocare tutte le viti e accertarsi che non rimangano viti sparse all'interno del computer. In caso contrario, si potrebbero causare danni al computer.



## Cornice dello schermo

### Rimozione della cornice dello schermo

**⚠ ATTENZIONE:** La cornice dello schermo è estremamente fragile. Prestare attenzione durante la sua rimozione per evitare di danneggiarla.

1. Seguire le istruzioni in [Operazioni preliminari](#).
2. Rimuovere il gruppo schermo (consultare [Rimozione del gruppo dello schermo](#)).
3. Utilizzando la punta delle dita, sollevare con attenzione, facendo leva, il bordo interno della cornice dello schermo.
4. Rimuovere la cornice dello schermo.



1	cornice dello schermo
---	-----------------------

### Riposizionamento della cornice dello schermo

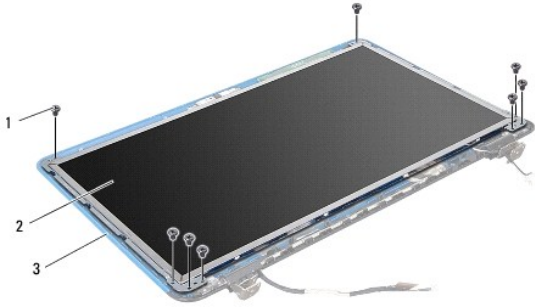
1. Seguire le istruzioni in [Operazioni preliminari](#).
2. Allineare la cornice dello schermo al pannello dello schermo e farla scattare delicatamente in posizione.
3. Rimontare il gruppo dello schermo (vedere [Rimontaggio del gruppo dello schermo](#)).

**⚠ ATTENZIONE:** Prima di accendere il computer, ricollocare tutte le viti e accertarsi che non rimangano viti sparse all'interno del computer. In caso contrario, si potrebbero causare danni al computer.

## Pannello dello schermo

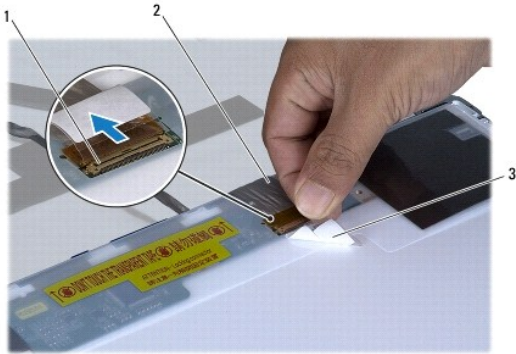
### Rimozione del pannello dello schermo

1. Seguire le istruzioni in [Operazioni preliminari](#).
2. Rimuovere il gruppo schermo (consultare [Rimozione del gruppo dello schermo](#)).
3. Rimuovere la cornice dello schermo (consultare [Rimozione della cornice dello schermo](#)).
4. Rimuovere le otto viti che fissano il pannello dello schermo al coperchio.



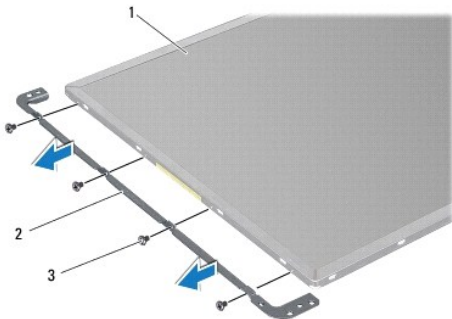
1	viti (8)	2	pannello dello schermo
3	coperchio dello schermo		

5. Sollevare il pannello dello schermo dal coperchio dello schermo.
6. Capovolgere il pannello dello schermo e posizionarlo su una superficie pulita.
7. Sollevare il nastro che fissa il cavo dello schermo al connettore della scheda dello schermo e scollegarlo.



1	connettore della scheda dello schermo	2	cavo dello schermo
3	nastro		

8. Rimuovere le otto viti (quattro su ciascun lato) che fissano le staffe dello schermo al pannello dello schermo.



1	pannello dello schermo	2	staffe del pannello dello schermo (2)
3	viti (8)		

## Riposizionamento del pannello dello schermo

1. Seguire le istruzioni in [Operazioni preliminari](#).
2. Ricollocare le otto viti (quattro su ciascun lato) che fissano le staffe dello schermo al pannello dello schermo.
3. Collegare il cavo dello schermo al connettore del pannello dello schermo e fissarlo con del nastro.
4. Utilizzare i supporti di allineamento per posizionare correttamente il pannello dello schermo sul relativo coperchio.
5. Ricollocare le quattro viti che fissano il pannello dello schermo al coperchio.
6. Ricollocare la cornice dello schermo (consultare [Riposizionamento della cornice dello schermo](#)).
7. Rimontare il gruppo dello schermo (vedere [Rimontaggio del gruppo dello schermo](#)).

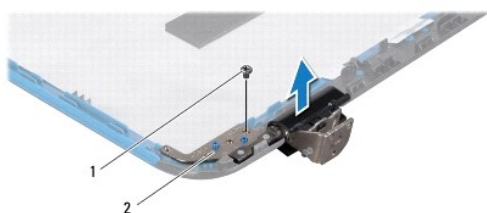
**ATTENZIONE:** Prima di accendere il computer, ricollocare tutte le viti e accertarsi che non rimangano viti sparse all'interno del computer. In caso contrario, si potrebbero causare danni al computer.

---

## Cardini dello schermo

### Rimozione dei cardini dello schermo

1. Seguire le istruzioni in [Operazioni preliminari](#).
2. Rimuovere il gruppo schermo (consultare [Rimozione del gruppo dello schermo](#)).
3. Rimuovere la cornice dello schermo (consultare [Rimozione della cornice dello schermo](#)).
4. Rimuovere il pannello dello schermo (consultare [Rimozione del pannello dello schermo](#)).
5. Rimuovere le due viti (due su ogni lato) che fissano i cardini al coperchio dello schermo, quindi rimuovere i cardini.



1	viti (2)	2	cardini dello schermo (2)
---	----------	---	---------------------------

### Ricollocamento dei cardini dello schermo

1. Seguire le istruzioni in [Operazioni preliminari](#).
2. Utilizzare i supporti di allineamento per posizionare i cardini dello schermo sul relativo coperchio. Assicurarsi che i cavi dell'antenna della Mini-Card e quelli dello schermo siano instradati sotto l'apposita tacca sui cardini.
3. Rimontare le due viti (una per ogni lato) che fissano i cardini dello schermo al relativo coperchio.
4. Riposizionare il pannello dello schermo (consultare [Riposizionamento del pannello dello schermo](#)).

5. Ricollocare la cornice dello schermo (consultare [Riposizionamento della cornice dello schermo](#)).
6. Rimontare il gruppo dello schermo (vedere [Rimontaggio del gruppo dello schermo](#)).

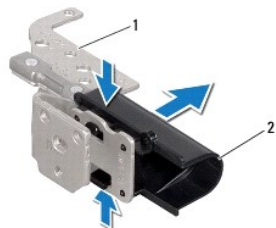
**ATTENZIONE:** Prima di accendere il computer, ricollocare tutte le viti e accertarsi che non rimangano viti sparse all'interno del computer. In caso contrario, si potrebbero causare danni al computer.

---

## Coperchi delle cerniere

### Rimozione dei coperchi delle cerniere

1. Seguire le istruzioni in [Operazioni preliminari](#).
2. Rimuovere il gruppo schermo (consultare [Rimozione del gruppo dello schermo](#)).
3. Rimuovere la cornice dello schermo (consultare [Rimozione della cornice dello schermo](#)).
4. Rimuovere il pannello dello schermo (consultare [Rimozione del pannello dello schermo](#)).
5. Rimuovere i cardini dello schermo (consultare [Rimozione dei cardini dello schermo](#)).
6. Esercitare una pressione sul coperchio delle cerniere per estrarne le linguette dagli slot presenti sui cardini dello schermo.
7. Sollevare il coperchio della cerniera dai cardini dello schermo.



1	cardini dello schermo (2)	2	coperchi delle cerniere (2)
---	---------------------------	---	-----------------------------

### Rimontaggio dei coperchi delle cerniere

1. Seguire le istruzioni in [Operazioni preliminari](#).
2. Posizionare i coperchi delle cerniere sui cardini dello schermo e farli scattare in posizione.
3. Ricollocare i cardini dello schermo (consultare [Ricollocamento dei cardini dello schermo](#)).
4. Riposizionare il pannello dello schermo (consultare [Riposizionamento del pannello dello schermo](#)).
5. Ricollocare la cornice dello schermo (consultare [Riposizionamento della cornice dello schermo](#)).
6. Rimontare il gruppo dello schermo (vedere [Rimontaggio del gruppo dello schermo](#)).

**ATTENZIONE:** Prima di accendere il computer, ricollocare tutte le viti e accertarsi che non rimangano viti sparse all'interno del computer. In caso contrario, si potrebbero causare danni al computer.

---

[Torna alla pagina Sommario](#)

[Torna alla pagina Sommario](#)

## Ventola del processore

Manuale di servizio di Dell™ Inspiron™ N7010

- [Rimozione della ventola del processore](#)
- [Rimontaggio della ventola del processore](#)

**AVVERTENZA:** Prima di effettuare interventi sui componenti interni, leggere le informazioni sulla sicurezza fornite assieme al computer. Per ulteriori informazioni sulle procedure di sicurezza ottimali, consultare l'home page sulla conformità normativa all'indirizzo [www.dell.com/regulatory\\_compliance](http://www.dell.com/regulatory_compliance).

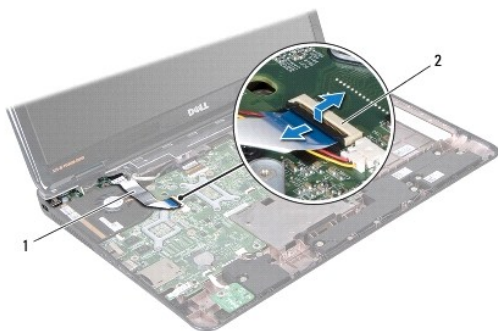
**ATTENZIONE:** Solo un tecnico di assistenza qualificato dovrebbe eseguire le riparazioni del computer. I danni causati da manutenzione non autorizzata da Dell™ non sono coperti dalla garanzia.

**ATTENZIONE:** Per evitare scariche elettrostatiche, scaricare a terra l'elettricità statica del corpo utilizzando una fascetta da polso per la messa a terra o toccando periodicamente una superficie metallica non verniciata (come un connettore del computer).

**ATTENZIONE:** Per evitare danni alla scheda di sistema, rimuovere la batteria principale (consultare [Rimozione della pila](#)) prima di intervenire sui componenti interni del computer.

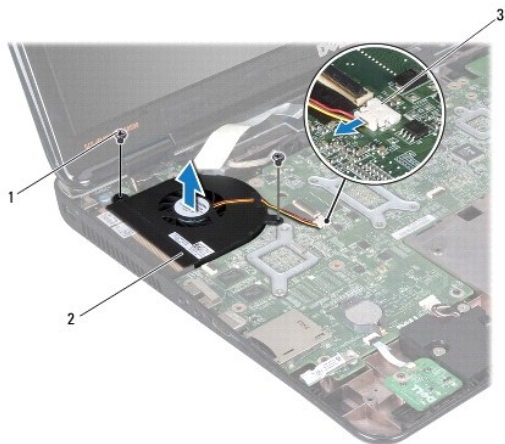
### Rimozione della ventola del processore

1. Seguire le istruzioni in [Operazioni preliminari](#).
2. Rimuovere la batteria (consultare [Rimozione della pila](#)).
3. Rimuovere il coperchio del modulo (consultare [Rimozione del coperchio del modulo](#)).
4. Seguire le istruzioni dal [punto 4](#) al [punto 6](#) in [Rimozione del disco rigido](#).
5. Rimuovere l'unità ottica (consultare [Rimozione dell'unità ottica](#)).
6. Rimuovere la tastiera (consultare [Rimozione della tastiera](#)).
7. Rimuovere il palm rest (consultare [Rimozione del palm rest](#)).
8. Sollevare il dispositivo di chiusura del connettore per scollegare il cavo della scheda di I/O dal connettore sulla scheda di sistema.



1	cavo della scheda di I/O	2	connettore del cavo della scheda di I/O
---	--------------------------	---	---

9. Scollegare il cavo della ventola del processore dal connettore sulla scheda di sistema.
10. Rimuovere le due viti che fissano la ventola del processore alla base del computer.
11. Estrarre la ventola del processore dalla base del computer.



1	viti (2)	2	ventola del processore
3	connettore del cavo della ventola del processore		

---

## Rimontaggio della ventola del processore

1. Seguire le istruzioni in [Operazioni preliminari](#).
2. Posizionare la ventola del processore nella base del computer.
3. Ricollocare le due viti che fissano la ventola del processore alla base del computer.
4. Collegare il cavo della ventola del processore al connettore sulla scheda di sistema.
5. Far scorrere il cavo della scheda di I/O per inserirla nel connettore sulla scheda di sistema, quindi premere il dispositivo di chiusura per fissare il cavo.
6. Riposizionare il palm rest (consultare [Riposizionamento del palm rest](#)).
7. Riposizionare la tastiera (consultare [Sostituzione della tastiera](#)).
8. Riposizionare l'unità ottica (consultare [Riposizionamento dell'unità ottica](#)).
9. Seguire le istruzioni dal [punto 5](#) al [punto 7](#) in [Ricollocamento del disco rigido](#).
10. Ricollocare il coperchio del modulo (consultare [Ricollocamento del coperchio del modulo](#)).
11. Riposizionare la batteria (consultare [Sostituzione della batteria](#)).

**ATTENZIONE:** Prima di accendere il computer, ricollocare tutte le viti e accertarsi che non rimangano viti sparse all'interno del computer. In caso contrario, si potrebbero causare danni al computer.

---

[Torna alla pagina Sommario](#)

[Torna alla pagina Sommario](#)

## Disco rigido

### Manuale di servizio di Dell™ Inspiron™ N7010

- [Rimozione del disco rigido](#)
- [Ricollocamento del disco rigido](#)

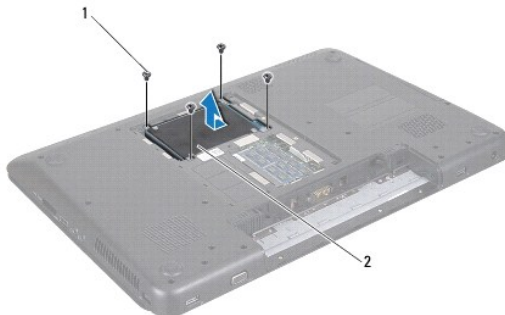
- AVVERTENZA:** Prima di effettuare interventi sui componenti interni, leggere le informazioni sulla sicurezza fornite assieme al computer. Per ulteriori informazioni sulle procedure di sicurezza ottimali, consultare l'home page sulla conformità normativa all'indirizzo [www.dell.com/regulatory\\_compliance](http://www.dell.com/regulatory_compliance).
- AVVERTENZA:** Se si rimuove il disco rigido dal computer quando l'unità è calda, non toccare l'alloggiamento metallico del disco rigido.
- ATTENZIONE:** Solo un tecnico di assistenza qualificato dovrebbe eseguire le riparazioni del computer. Danni dovuti a riparazioni non autorizzate da Dell non sono coperte dalla garanzia.
- ATTENZIONE:** Per evitare la perdita di dati, spegnere il computer (vedere [Spegnimento del computer](#)) prima di rimuovere il disco rigido. Non rimuovere il disco rigido quando il computer è acceso o in stato di sospensione.
- ATTENZIONE:** Per evitare danni alla scheda di sistema, rimuovere la batteria principale (consultare [Rimozione della pila](#)) prima di intervenire sui componenti interni del computer.
- ATTENZIONE:** Per evitare scariche elettrostatiche, scaricare a terra l'elettricità statica del corpo utilizzando una fascetta da polso per la messa a terra o toccando periodicamente una superficie metallica non verniciata (come un connettore del computer).
- ATTENZIONE:** I dischi rigidi sono estremamente fragili. Prestare attenzione durante la manipolazione del disco rigido.
- NOTA:** Dell non garantisce la compatibilità, né fornisce supporto tecnico per dischi rigidi provenienti da altre fonti.
- NOTA:** Se si sta installando un disco rigido proveniente da una fonte diversa da Dell, è necessario installare un sistema operativo, i driver e le utilità nel nuovo disco rigido (consultare la *Guida alla tecnologia Dell*).

## Rimozione del disco rigido

1. Seguire le istruzioni in [Operazioni preliminari](#).
2. Rimuovere la batteria (vedere [Rimozione della pila](#)).
3. Rimuovere il coperchio del modulo (consultare [Rimozione del coperchio del modulo](#)).

**ATTENZIONE:** Quando il disco rigido non è inserito nel computer, conservarlo in un imballaggio protettivo antistatico (consultare "Protezione dalle scariche elettrostatiche" nelle istruzioni di sicurezza spedite assieme al computer).

4. Rimuovere le quattro viti che fissano il gruppo disco rigido alla base del computer.
5. Far scorrere il gruppo disco rigido verso sinistra e sollevarlo per scollegare il disco rigido dal connettore sulla scheda di sistema.
6. Estrarre il gruppo disco rigido dalla base del computer.



1	viti (4)	2	gruppo disco rigido
---	----------	---	---------------------

7. Rimuovere le quattro viti che fissano il supporto del disco rigido al disco rigido.

- Sollevare il disco rigido per estrarlo dal relativo supporto.



1	viti (4)	2	disco rigido
3	supporto del disco rigido		

---

## Ricollocamento del disco rigido

- Seguire le istruzioni in [Operazioni preliminari](#).
- Rimuovere il nuovo disco rigido dall'imballo.  
Conservare l'imballaggio originale, che potrà essere usato in futuro per riporre o spedire l'unità.
- Collocare il disco rigido nel supporto del disco rigido.
- Ricollocare le quattro viti che fissano il supporto del disco rigido al disco rigido.
- Collocare il gruppo disco rigido nella base del computer.
- Spingere il gruppo disco rigido verso destra per collegarlo al connettore sulla scheda di sistema.
- Ricollocare le quattro viti che fissano il gruppo disco rigido alla base del computer.
- Ricollocare il coperchio del modulo (consultare [Ricollocamento del coperchio del modulo](#)).
- Ricollocare la batteria (vedere [Sostituzione della batteria](#)).

**⚠ ATTENZIONE:** Prima di accendere il computer, ricollocare tutte le viti e accertarsi che non rimangano viti sparse all'interno del computer. In caso contrario, si potrebbero causare danni al computer.

- Installare il sistema operativo del computer come necessario. Consultare "Ripristino del sistema operativo" nella *Guida all'installazione*.
- Se necessario, installare i driver e le utilità per il computer. Per ulteriori informazioni, consultare la *Guida alla tecnologia Dell*.

---

[Torna alla pagina Sommario](#)



[Torna alla pagina Sommario](#)

## Coperchio centrale

### Manuale di servizio di Dell™ Inspiron™ N7010

- [Rimozione del coperchio centrale](#)
- [Riposizionamento del coperchio centrale](#)

**AVVERTENZA:** Prima di effettuare interventi sui componenti interni, leggere le informazioni sulla sicurezza fornite assieme al computer. Per ulteriori informazioni sulle procedure di sicurezza ottimali, consultare l'home page sulla conformità normativa all'indirizzo [www.dell.com/regulatory\\_compliance](http://www.dell.com/regulatory_compliance).

**ATTENZIONE:** Per evitare scariche elettrostatiche, scaricare a terra l'elettricità statica del corpo utilizzando una fascetta da polso per la messa a terra o toccando periodicamente una superficie metallica non verniciata (come un connettore del computer).

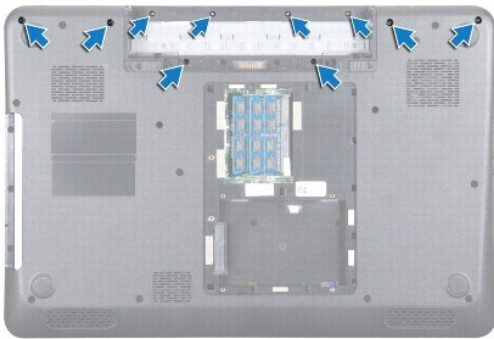
**ATTENZIONE:** Solo un tecnico di assistenza qualificato dovrebbe eseguire le riparazioni del computer. I danni causati da manutenzione non autorizzata da Dell™ non sono coperti dalla garanzia.

**ATTENZIONE:** Per evitare danni alla scheda di sistema, rimuovere la batteria principale (consultare [Rimozione della pila](#)) prima di intervenire sui componenti interni del computer.

---

## Rimozione del coperchio centrale

1. Seguire le istruzioni in [Operazioni preliminari](#).
2. Rimuovere la batteria (vedere [Rimozione della pila](#)).
3. Rimuovere l'unità ottica (consultare [Rimozione dell'unità ottica](#)).
4. Rimuovere il coperchio del modulo (consultare [Rimozione del coperchio del modulo](#)).
5. Seguire le istruzioni dal [punto 4](#) al [punto 6](#) in [Rimozione del disco rigido](#).
6. Rimuovere le dieci viti che fissano il coperchio centrale alla base del computer.



7. Rimuovere la tastiera (consultare [Rimozione della tastiera](#)).
8. Rimuovere il palm rest (consultare [Rimozione del palm rest](#)).
9. Rimuovere il gruppo schermo (consultare [Rimozione del gruppo dello schermo](#)).
10. Sbloccare le quattro linguette che fissano il coperchio centrale alla base del computer.
11. Sollevare il coperchio centrale dalla base del computer.



1	coperchio centrale
---	--------------------

---

## Riposizionamento del coperchio centrale

1. Seguire le istruzioni in [Operazioni preliminari](#).
2. Allineare le quattro linguette sottostanti il coperchio centrale agli slot presenti sulla base del computer e far scattare il coperchio in posizione.
3. Capovolgere il computer e ricollocare le dieci viti che fissano il coperchio centrale alla base del computer.
4. Rimontare il gruppo dello schermo (vedere [Rimontaggio del gruppo dello schermo](#)).
5. Riposizionare il palm rest (consultare [Riposizionamento del palm rest](#)).
6. Riposizionare la tastiera (consultare [Sostituzione della tastiera](#)).
7. Seguire le istruzioni dal [punto 5](#) al [punto 7](#) in [Ricollocamento del disco rigido](#).
8. Ricollocare il coperchio del modulo (consultare [Ricollocamento del coperchio del modulo](#)).
9. Ricollocare l'unità ottica (consultare [Riposizionamento dell'unità ottica](#)).
10. Ricollocare la batteria (vedere [Sostituzione della batteria](#)).

**⚠ ATTENZIONE:** Prima di accendere il computer, ricollocare tutte le viti e accertarsi che non rimangano viti sparse all'interno del computer. In caso contrario, si potrebbero causare danni al computer.

---

[Torna alla pagina Sommario](#)

[Torna alla pagina Sommario](#)

## Scheda di I/O

### Manuale di servizio di Dell™ Inspiron™ N7010

- [Rimozione della scheda di I/O](#)
- [Riposizionamento della scheda di I/O](#)

**AVVERTENZA:** Prima di effettuare interventi sui componenti interni, leggere le informazioni sulla sicurezza fornite assieme al computer. Per ulteriori informazioni sulle procedure di sicurezza ottimali, consultare l'home page sulla conformità normativa all'indirizzo [www.dell.com/regulatory\\_compliance](http://www.dell.com/regulatory_compliance).

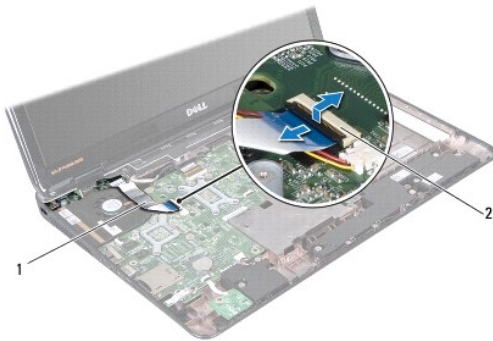
**ATTENZIONE:** Solo un tecnico di assistenza qualificato dovrebbe eseguire le riparazioni del computer. I danni causati da manutenzione non autorizzata da Dell™ non sono coperti dalla garanzia.

**ATTENZIONE:** Per evitare scariche elettrostatiche, scaricare a terra l'elettricità statica del corpo utilizzando una fascetta da polso per la messa a terra o toccando periodicamente una superficie metallica non verniciata (come un connettore del computer).

**ATTENZIONE:** Per evitare danni alla scheda di sistema, rimuovere la batteria principale (consultare [Rimozione della pila](#)) prima di intervenire sui componenti interni del computer.

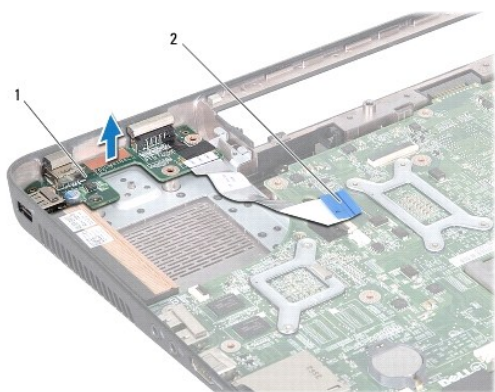
## Rimozione della scheda di I/O

1. Seguire le istruzioni in [Operazioni preliminari](#).
2. Rimuovere la batteria (vedere [Rimozione della pila](#)).
3. Rimuovere il coperchio del modulo (consultare [Rimozione del coperchio del modulo](#)).
4. Seguire le istruzioni dal [punto 4](#) al [punto 6](#) in [Rimozione del disco rigido](#).
5. Rimuovere l'unità ottica (consultare [Rimozione dell'unità ottica](#)).
6. Rimuovere la tastiera (consultare [Rimozione della tastiera](#)).
7. Rimuovere il palm rest (consultare [Rimozione del palm rest](#)).
8. Scollegare il cavo della scheda di I/O dal connettore sulla scheda di sistema.



1	cavo della scheda di I/O	2	connettore del cavo della scheda di I/O
---	--------------------------	---	---

9. Rimuovere la ventola del processore (consultare [Rimozione della ventola del processore](#)).
10. Rimuovere il gruppo schermo (consultare [Rimozione del gruppo dello schermo](#)).
11. Rimuovere il coperchio centrale (consultare [Rimozione del coperchio centrale](#)).
12. Rimuovere la scheda di I/O dalla base del computer.



1	scheda di I/O	2	cavo della scheda di I/O
---	---------------	---	--------------------------

---

## Riposizionamento della scheda di I/O

1. Seguire le istruzioni in [Operazioni preliminari](#).
2. Allineare i connettori sulla scheda di I/O con gli slot sulla base del computer ed esercitare una leggera pressione sulla scheda di I/O finché non è completamente inserita.
3. Riposizionare il coperchio centrale (consultare [Riposizionamento del coperchio centrale](#)).
4. Rimontare il gruppo dello schermo (vedere [Rimontaggio del gruppo dello schermo](#)).
5. Ricollocare la ventola del processore (consultare [Rimontaggio della ventola del processore](#)).
6. Collegare il cavo della scheda di I/O al connettore sulla scheda di sistema.
7. Riposizionare il palm rest (consultare [Riposizionamento del palm rest](#)).
8. Riposizionare la tastiera (consultare [Sostituzione della tastiera](#)).
9. Seguire le istruzioni dal [punto 5](#) al [punto 7](#) in [Ricollocamento del disco rigido](#).
10. Ricollocare il coperchio del modulo (consultare [Ricollocamento del coperchio del modulo](#)).
11. Riposizionare l'unità ottica (consultare [Riposizionamento dell'unità ottica](#)).
12. Ricollocare la batteria (vedere [Sostituzione della batteria](#)).

**ATTENZIONE:** Prima di accendere il computer, ricollocare tutte le viti e accertarsi che non rimangano viti sparse all'interno del computer. In caso contrario, si potrebbero causare danni al computer.

---

[Torna alla pagina Sommario](#)

[Torna alla pagina Sommario](#)

## Tastiera

### Manuale di servizio di Dell™ Inspiron™ N7010

- [Rimozione della tastiera](#)
- [Sostituzione della tastiera](#)

**AVVERTENZA:** Prima di effettuare interventi sui componenti interni, leggere le informazioni sulla sicurezza fornite assieme al computer. Per ulteriori informazioni sulle procedure di sicurezza ottimali, consultare l'home page sulla conformità normativa all'indirizzo [www.dell.com/regulatory\\_compliance](http://www.dell.com/regulatory_compliance).

**ATTENZIONE:** Solo un tecnico di assistenza qualificato dovrebbe eseguire le riparazioni del computer. I danni causati da manutenzione non autorizzata da Dell™ non sono coperti dalla garanzia.

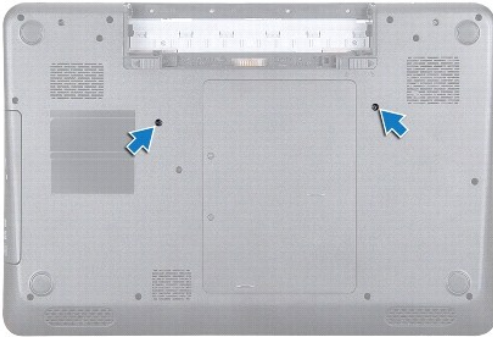
**ATTENZIONE:** Per evitare scariche elettrostatiche, scaricare a terra l'elettricità statica del corpo utilizzando una fascetta da polso per la messa a terra o toccando periodicamente una superficie metallica non verniciata (come un connettore del computer).

**ATTENZIONE:** Per evitare danni alla scheda di sistema, rimuovere la batteria principale (consultare [Rimozione della pila](#)) prima di intervenire sui componenti interni del computer.

---

## Rimozione della tastiera

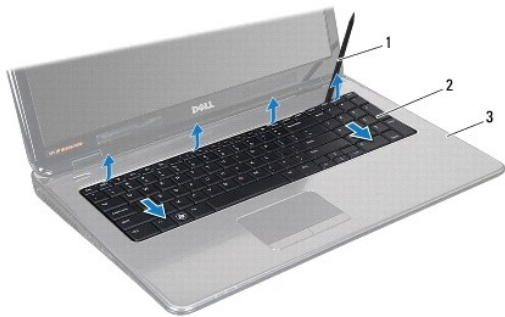
1. Seguire le istruzioni in [Operazioni preliminari](#).
2. Rimuovere la batteria (vedere [Rimozione della pila](#)).
3. Rimuovere le due viti che fissano la tastiera alla base del computer.



4. Capovolgere il computer e aprire lo schermo per quanto possibile.

**ATTENZIONE:** I coperchietti dei tasti sono fragili, si spostano facilmente e rimetterli al loro posto richiede molto tempo. Fare attenzione durante la rimozione e manipolazione della tastiera.

5. Esercitare una leggera pressione sulla tastiera e farla scorrere il più possibile verso il basso.
6. Far scorrere un oggetto appuntito in plastica tra la tastiera e il palm rest. Quindi, facendo leva sulla tastiera, sganciarla dalle linguette presenti sul palm rest.



1	graffietto in plastica	2	tastiera
3	palm rest		

- Sollevare delicatamente la tastiera, quindi far scorrere le cinque linguette presenti sul fondo di quest'ultima fuori dagli slot situati sul palm rest.

**⚠ ATTENZIONE:** Prestare estrema attenzione durante la rimozione e la manipolazione della tastiera. In caso contrario, potrebbe esserci il rischio di graffiare il pannello dello schermo.


- Spostare la tastiera verso il video tirandola con delicatezza.
- Sollevare il dispositivo di chiusura del connettore e tirare la linguetta di estrazione per scollegare il cavo della tastiera dal connettore presente sulla scheda di sistema.
- Sollevare la tastiera dal computer.



1	linguette della tastiera (5)	2	dispositivo di chiusura a scatto del connettore
---	------------------------------	---	---

## Sostituzione della tastiera

- Seguire le istruzioni in [Operazioni preliminari](#).
- Far scorrere il cavo della tastiera per inserirlo nel connettore sulla scheda di sistema, quindi premere il dispositivo di chiusura del connettore per fissare il cavo.
- Far scorrere le linguette in fondo alla tastiera per inserirle negli slot del palm rest e riposizionare la tastiera abbassandola.
- Premere delicatamente sui bordi della tastiera e rovesciarla per fissare la tastiera sotto le linguette del palm rest.
- Capovolgere il computer e sostituire le due viti di fissaggio della tastiera alla base del computer.
- Ricollocare la batteria (vedere [Sostituzione della batteria](#)).

 **ATTENZIONE:** Prima di accendere il computer, ricollocare tutte le viti e accertarsi che non rimangano viti sparse all'interno del computer. In caso contrario, si potrebbero causare danni al computer.

---

[Torna alla pagina Sommario](#)

[Torna alla pagina Sommario](#)

## Scheda dell'indicatore di stato

Manuale di servizio di Dell™ Inspiron™ N7010

- [Rimozione della scheda dell'indicatore di stato](#)
- [Ricollocamento della scheda dell'indicatore di stato](#)

**AVVERTENZA:** Prima di effettuare interventi sui componenti interni, leggere le informazioni sulla sicurezza fornite assieme al computer. Per ulteriori informazioni sulle procedure di sicurezza ottimali, consultare l'home page sulla conformità normativa all'indirizzo [www.dell.com/regulatory\\_compliance](http://www.dell.com/regulatory_compliance).

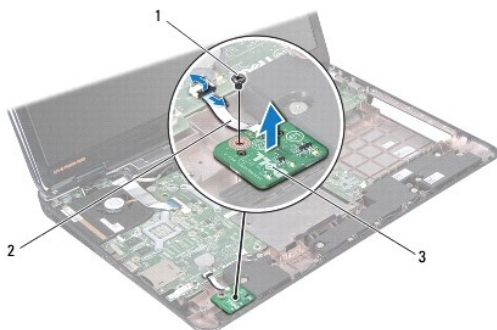
**ATTENZIONE:** Solo un tecnico di assistenza qualificato dovrebbe eseguire le riparazioni del computer. I danni causati da manutenzione non autorizzata da Dell™ non sono coperti dalla garanzia.

**ATTENZIONE:** Per evitare scariche elettrostatiche, scaricare a terra l'elettricità statica del corpo utilizzando una fascetta da polso per la messa a terra o toccando periodicamente una superficie metallica non verniciata (come un connettore del computer).

**ATTENZIONE:** Per evitare danni alla scheda di sistema, rimuovere la batteria principale (consultare [Rimozione della pila](#)) prima di intervenire sui componenti interni del computer.

### Rimozione della scheda dell'indicatore di stato

1. Seguire le istruzioni in [Operazioni preliminari](#).
2. Rimuovere la batteria (vedere [Rimozione della pila](#)).
3. Rimuovere l'unità ottica (consultare [Rimozione dell'unità ottica](#)).
4. Rimuovere il coperchio del modulo (consultare [Rimozione del coperchio del modulo](#)).
5. Seguire le istruzioni dal [punto 4](#) al [punto 6](#) in [Rimozione del disco rigido](#).
6. Rimuovere la tastiera (consultare [Rimozione della tastiera](#)).
7. Rimuovere il palm rest (consultare [Rimozione del palm rest](#)).
8. Sollevare il dispositivo di chiusura del connettore per scollegare la scheda dell'indicatore di stato dal connettore sulla scheda di sistema.
9. Rimuovere la vite che fissa la scheda dell'indicatore di stato alla base del computer.
10. Sollevare ed estrarre la scheda delle spie di stato dal computer.




1	vite	2	cavo della scheda dell'indicatore di stato
3	scheda dell'indicatore di stato		

### Ricollocamento della scheda dell'indicatore di stato



1. Seguire le istruzioni in [Operazioni preliminari](#).
2. Allineare il foro per la vite posto sulla scheda dell'indicatore di stato a quello posto sulla base del computer.
3. Ricollocare la vite che fissa la scheda dell'indicatore di stato alla base del computer.
4. Far scorrere la scheda dell'indicatore di stato per inserirla nel connettore sulla scheda di sistema, quindi premere il dispositivo di chiusura per fissare il cavo.
5. Riposizionare il palm rest (consultare [Riposizionamento del palm rest](#)).
6. Riposizionare la tastiera (consultare [Sostituzione della tastiera](#)).
7. Riposizionare l'unità ottica (consultare [Riposizionamento dell'unità ottica](#)).
8. Seguire le istruzioni dal [punto 5](#) al [punto 7](#) in [Ricollocamento del disco rigido](#).
9. Ricollocare il coperchio del modulo (consultare [Ricollocamento del coperchio del modulo](#)).
10. Ricollocare la batteria (vedere [Sostituzione della batteria](#)).

 **ATTENZIONE:** Prima di accendere il computer, ricollocare tutte le viti e accertarsi che non rimangano viti sparse all'interno del computer. In caso contrario, si potrebbero causare danni al computer.

---

[Torna alla pagina Sommario](#)

[Torna alla pagina Sommario](#)

## Moduli di memoria

### Manuale di servizio di Dell™ Inspiron™ N7010

- [Rimozione del/i modulo/i di memoria](#)
- [Riposizionamento del/i modulo/i di memoria](#)

**AVVERTENZA:** Prima di effettuare interventi sui componenti interni, leggere le informazioni sulla sicurezza fornite assieme al computer. Per ulteriori informazioni sulle procedure di sicurezza ottimali, consultare l'home page sulla conformità normativa all'indirizzo [www.dell.com/regulatory\\_compliance](http://www.dell.com/regulatory_compliance).

**ATTENZIONE:** Solo un tecnico di assistenza qualificato dovrebbe eseguire le riparazioni del computer. I danni causati da manutenzione non autorizzata da Dell™ non sono coperti dalla garanzia.

**ATTENZIONE:** Per evitare scariche elettrostatiche, scaricare a terra l'elettricità statica del corpo utilizzando una fascetta da polso per la messa a terra o toccando periodicamente una superficie metallica non verniciata (come un connettore del computer).

**ATTENZIONE:** Per evitare danni alla scheda di sistema, rimuovere la batteria principale (consultare [Rimozione della pila](#)) prima di intervenire sui componenti interni del computer.

È possibile espandere la memoria del computer installando dei moduli di memoria sulla scheda di sistema. Per informazioni sulla memoria supportata dal computer, vedere le "Specifiche generali" contenute nella *Guida all'installazione* sul sito [support.dell.com/manuals](http://support.dell.com/manuals).

**NOTA:** I moduli di memoria acquistati presso Dell™ sono coperti dalla garanzia del computer.

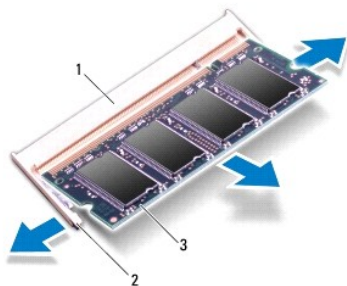
Il computer dispone di due socket SODIMM accessibili all'utente, DIMM A e DIMM B, raggiungibili dal fondo del computer.

## Rimozione del/i modulo/i di memoria

1. Seguire le istruzioni in [Operazioni preliminari](#).
2. Rimuovere la batteria (vedere [Rimozione della pila](#)).
3. Rimuovere il coperchio del modulo (consultare [Rimozione del coperchio del modulo](#)).

**ATTENZIONE:** Per evitare danni al connettore del modulo di memoria, non utilizzare utensili per allargare i fermagli di fissaggio del modulo di memoria.

4. Con le punte delle dita, delicatamente allargare i fermagli di fissaggio su ciascuna estremità del connettore del modulo di memoria fino a disinnescare il modulo fuori sede.
5. Rimuovere il modulo di memoria dal relativo connettore.



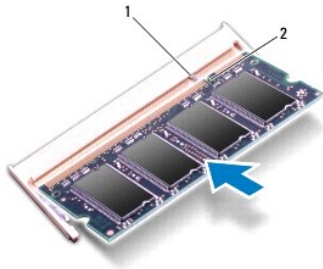
1	connettore del modulo di memoria	2	fermagli di fissaggio (2)
3	modulo di memoria		

## Riposizionamento del/i modulo/i di memoria

**ATTENZIONE:** Se è necessario installare moduli di memoria in due connettori, installare un modulo di memoria nel connettore "DIMM A" prima di installare un modulo nel connettore "DIMM B".

1. Seguire le istruzioni in [Operazioni preliminari](#).
2. Allineare la tacca sul modulo di memoria alla linguetta sul connettore del modulo di memoria.
3. Far scorrere con fermezza il modulo di memoria nel connettore seguendo un'angolazione di 45 gradi, quindi spingerlo verso il basso finché scatta in posizione. Se non si sente lo scatto, rimuovere il modulo di memoria e reinstallarlo.

**NOTA:** Se il modulo di memoria non viene installato correttamente, il sistema potrebbe non avviarsi.



1	linguetta	2	tacca
---	-----------	---	-------

4. Ricollocare il coperchio del modulo (consultare [Ricollocamento del coperchio del modulo](#)).
5. Riposizionare la batteria (vedere [Sostituzione della batteria](#)) oppure collegare l'adattatore c.a. al computer e ad una presa elettrica.

**ATTENZIONE:** Prima di accendere il computer, ricollocare tutte le viti e accertarsi che non rimangano viti sparse all'interno del computer. In caso contrario, si potrebbero causare danni al computer.

6. Accendere il computer.

Man mano che il sistema si avvia, il modulo di memoria viene rilevato e le informazioni sulla configurazione del sistema vengono aggiornate automaticamente.

Per confermare la quantità di memoria installata nel computer, seguire la procedura descritta.

*Windows Vista®:*

Fare clic su **Start** → **Help and Support** (Guida e supporto tecnico) → **Dell System Information** (Informazioni sul computer).

*Windows® 7:*

Fare clic su **Start** → **Control Panel** (Pannello di controllo) → **System and Security** (Sistema e sicurezza) → **System** (Sistema).

---








[Torna alla pagina Sommario](#)

[Torna alla pagina Sommario](#)

## Mini-Card wireless

### Manuale di servizio di Dell™ Inspiron™ N7010

- [Rimozione della Mini-Card](#)
- [Riposizionamento della Mini-Card](#)

-  **AVVERTENZA:** Prima di effettuare interventi sui componenti interni, leggere le informazioni sulla sicurezza fornite assieme al computer. Per ulteriori informazioni sulle procedure di sicurezza ottimali, consultare l'home page sulla conformità normativa all'indirizzo [www.dell.com/regulatory\\_compliance](http://www.dell.com/regulatory_compliance).
-  **ATTENZIONE:** Solo un tecnico di assistenza qualificato dovrebbe eseguire le riparazioni del computer. I danni causati da manutenzione non autorizzata da Dell™ non sono coperti dalla garanzia.
-  **ATTENZIONE:** Per evitare scariche elettrostatiche, scaricare a terra l'elettricità statica del corpo utilizzando una fascetta da polso per la messa a terra o toccando periodicamente una superficie metallica non verniciata (come un connettore del computer).
-  **ATTENZIONE:** Per evitare danni alla scheda di sistema, rimuovere la batteria principale (consultare [Rimozione della pila](#)) prima di intervenire sui componenti interni del computer.
-  **ATTENZIONE:** Quando la Mini-Card non è presente nel computer, conservarla in un imballaggio protettivo antistatico (consultare "Protezione dalle scariche elettrostatiche" nelle istruzioni di sicurezza spedite con il computer).
-  **NOTA:** Dell non garantisce la compatibilità né fornisce supporto per Mini-Card di produttori diversi da Dell.
-  **NOTA:** A seconda della configurazione del computer al momento dell'acquisto, lo slot per Mini-Card potrebbe già contenere o meno una Mini-Card.

Se con il computer è stata ordinata una Mini-Card wireless, la scheda è già installata.

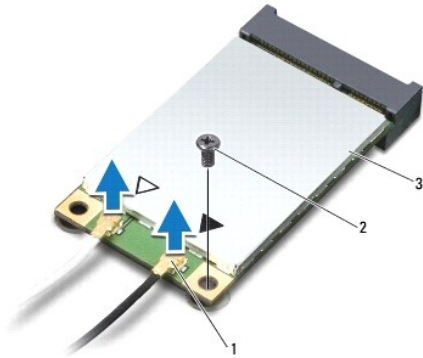
Il computer supporta:

1. Uno slot per Half Mini-Card: per rete WLAN (Wireless Local Area Network), Wi-Fi o WiMax (Worldwide Interoperability for Microwave Access)

---

## Rimozione della Mini-Card

1. Seguire le istruzioni in [Operazioni preliminari](#).
  2. Rimuovere la batteria (vedere [Rimozione della pila](#)).
  3. Rimuovere il coperchio del modulo (consultare [Rimozione del coperchio del modulo](#)).
  4. Seguire le istruzioni dal [punto 4](#) al [punto 6](#) in [Rimozione del disco rigido](#).
  5. Rimuovere l'unità ottica (consultare [Rimozione dell'unità ottica](#)).
  6. Rimuovere la tastiera (consultare [Rimozione della tastiera](#)).
  7. Rimuovere il palm rest (consultare [Rimozione del palm rest](#)).
-  **ATTENZIONE:** Per scollegare un cavo, afferrare il connettore o la linguetta di tiramento, non il cavo stesso. Alcuni cavi sono dotati di connettore con linguette di blocco. Per scollegare questo tipo di cavo, fare pressione sulle linguette di blocco prima di estrarre il cavo. Nel separare i connettori, mantenerli allineati per evitare di piegare un eventuale piedino. Inoltre, prima di collegare un cavo accertarsi che entrambi i connettori siano allineati e orientati in modo corretto.
8. Scollegare i cavi dell'antenna dalla scheda Mini-Card.
  9. Rimuovere la vite che fissa la Mini-Card alla scheda figlia.



1	connettori dei cavi dell'antenna (2)	2	vite	3	Mini-Card
---	--------------------------------------	---	------	---	-----------

10. Sollevare la Mini-Card dal connettore sulla scheda figlia.



## Riposizionamento della Mini-Card

1. Seguire le istruzioni in [Operazioni preliminari](#).
2. Rimuovere la nuova Mini-Card dall'imballaggio.

⚠ **ATTENZIONE:** Esercitare una pressione decisa e uniforme per far scorrere la scheda in posizione. Esercitando una forza eccessiva è possibile danneggiare il connettore.

⚠ **ATTENZIONE:** I connettori sono calettati per garantire il corretto inserimento. Se si incontra resistenza, controllare i connettori sulla scheda e sulla scheda di sistema e allineare correttamente la scheda.


⚠ **ATTENZIONE:** Per evitare danni alla Mini-Card, non posizionare mai cavi sotto la scheda.

3. Inserire il connettore della Mini-Card con un'angolazione di 45 gradi nel connettore sulla scheda figlia.
4. Premere l'altra estremità della Mini-Card nello slot sulla scheda figlia e ricollocare la vite che fissa la Mini-Card al connettore presente su tale scheda.
5. Collegare i cavi dell'antenna appropriati alla Mini-Card che si sta installando. La seguente tabella fornisce la combinazione di colori dei cavi dell'antenna per la Mini-Card supportata dal computer.


Connettori sulla Mini-Card	Combinazione di colori dei cavi dell'antenna
----------------------------	--

WLAN, Wi-Fi, WiMax (2 cavi dell'antenna)	
Principale (triangolo bianco)	bianco
Aux (triangolo nero)	nero

6. Assicurarsi che i cavi delle antenne inutilizzati rimangano nel rispettivo manicotto in mylar.
7. Riposizionare il palm rest (consultare [Riposizionamento del palm rest](#)).
8. Riposizionare la tastiera (consultare [Sostituzione della tastiera](#)).
9. Riposizionare l'unità ottica (consultare [Riposizionamento dell'unità ottica](#)).
10. Seguire le istruzioni dal [punto 5](#) al [punto 7](#) in [Ricollocamento del disco rigido](#).
11. Ricollocare il coperchio del modulo (consultare [Ricollocamento del coperchio del modulo](#)).
12. Ricollocare la batteria (vedere [Sostituzione della batteria](#)).

 **ATTENZIONE:** Prima di accendere il computer, ricollocare tutte le viti e accertarsi che non rimangano viti sparse all'interno del computer. In caso contrario, si potrebbero causare danni al computer.

13. Installare i driver e le utilità per il computer, se necessario. Per ulteriori informazioni, consultare la *Guida alla tecnologia Dell*.

 **NOTA:** Se si sta installando una Mini-Card che proviene da un fornitore diverso da Dell, occorre installare i driver e le utilità appropriati. Per ulteriori informazioni, consultare la *Guida alla tecnologia Dell*.

---

[Torna alla pagina Sommario](#)

[Torna alla pagina Sommario](#)

## Unità ottica

### Manuale di servizio di Dell™ Inspiron™ N7010

- [Rimozione dell'unità ottica](#)
- [Riposizionamento dell'unità ottica](#)

- AVVERTENZA:** Prima di effettuare interventi sui componenti interni, leggere le informazioni sulla sicurezza fornite assieme al computer. Per ulteriori informazioni sulle procedure di sicurezza ottimali, consultare l'home page sulla conformità normativa all'indirizzo [www.dell.com/regulatory\\_compliance](http://www.dell.com/regulatory_compliance).
- ATTENZIONE:** Solo un tecnico di assistenza qualificato dovrebbe eseguire le riparazioni del computer. I danni causati da manutenzione non autorizzata da Dell™ non sono coperti dalla garanzia.
- ATTENZIONE:** Per evitare scariche elettrostatiche, scaricare a terra l'elettricità statica del corpo utilizzando una fascetta da polso per la messa a terra o toccando periodicamente una superficie metallica non verniciata (come un connettore del computer).
- ATTENZIONE:** Per evitare danni alla scheda di sistema, rimuovere la batteria principale (consultare [Rimozione della pila](#)) prima di intervenire sui componenti interni del computer.
- 

## Rimozione dell'unità ottica

1. Seguire le istruzioni in [Operazioni preliminari](#).
2. Rimuovere la batteria (vedere [Rimozione della pila](#)).
3. Rimuovere la vite di fissaggio dell'unità ottica alla base del computer.
4. Far scorrere l'unità ottica fuori dall'alloggiamento.



1	vite	2	unità ottica
---	------	---	--------------

---

## Riposizionamento dell'unità ottica

1. Seguire le istruzioni in [Operazioni preliminari](#).
2. Rimuovere l'unità ottica dall'imballaggio. Conservare l'imballaggio originale, che potrà essere usato in futuro per riporre o spedire l'unità ottica.
3. Far scorrere l'unità ottica per inserirla nell'apposito alloggiamento.
4. Ricollocare la vite che fissa l'unità ottica alla base del computer.
5. Ricollocare la batteria (vedere [Sostituzione della batteria](#)).

- ATTENZIONE:** Prima di accendere il computer, ricollocare tutte le viti e accertarsi che non rimangano viti sparse all'interno del computer. In caso contrario, si potrebbero causare danni al computer.
-

[Torna alla pagina Sommario](#)



[Torna alla pagina Sommario](#)

## Palm rest

### Manuale di servizio di Dell™ Inspiron™ N7010

- [Rimozione del palm rest](#)
- [Riposizionamento del palm rest](#)

**AVVERTENZA:** Prima di effettuare interventi sui componenti interni, leggere le informazioni sulla sicurezza fornite assieme al computer. Per ulteriori informazioni sulle procedure di sicurezza ottimali, consultare l'home page sulla conformità normativa all'indirizzo [www.dell.com/regulatory\\_compliance](http://www.dell.com/regulatory_compliance).

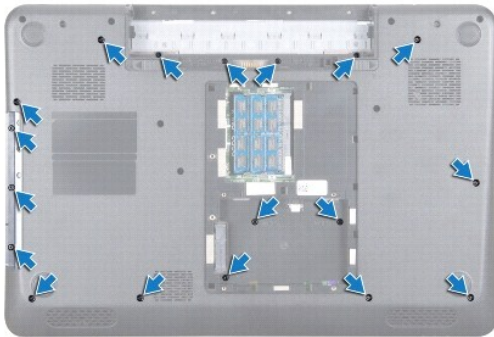
**ATTENZIONE:** Per evitare scariche elettrostatiche, scaricare a terra l'elettricità statica del corpo utilizzando una fascetta da polso per la messa a terra o toccando periodicamente una superficie metallica non verniciata (come un connettore del computer).

**ATTENZIONE:** Solo un tecnico di assistenza qualificato dovrebbe eseguire le riparazioni del computer. I danni causati da manutenzione non autorizzata da Dell™ non sono coperti dalla garanzia.

**ATTENZIONE:** Per evitare danni alla scheda di sistema, rimuovere la batteria principale (consultare [Rimozione della pila](#)) prima di intervenire sui componenti interni del computer.

## Rimozione del palm rest

1. Seguire le istruzioni in [Operazioni preliminari](#).
2. Rimuovere la batteria (vedere [Rimozione della pila](#)).
3. Rimuovere l'unità ottica (consultare [Rimozione dell'unità ottica](#)).
4. Rimuovere il coperchio del modulo (consultare [Rimozione del coperchio del modulo](#)).
5. Seguire le istruzioni dal [punto 4](#) al [punto 6](#) in [Rimozione del disco rigido](#).
6. Rimuovere le diciotto viti che fissano il palm rest alla base del computer.



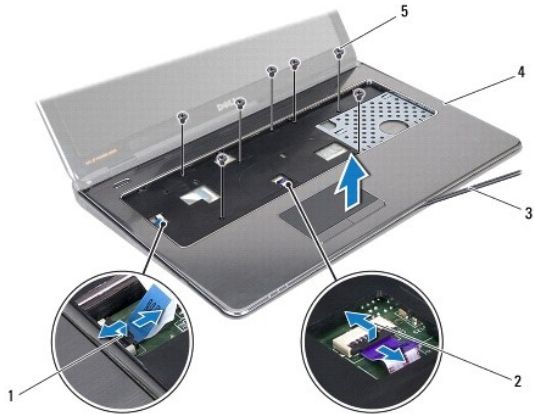
7. Rimuovere la tastiera (consultare [Rimozione della tastiera](#)).

**ATTENZIONE:** Per evitare danni ai connettori, sollevarne il dispositivo di chiusura e tirare la linguetta di plastica sopra di essi per rimuovere i cavi.

8. Scollegare il cavo del touchpad e il cavo del pulsante di alimentazione dai connettori presenti sulla scheda di sistema.
9. Rimuovere le sette viti che fissano il palm rest.

**ATTENZIONE:** Prestando attenzione, separare il palm rest dalla base del computer per evitare danni allo stesso.

10. Far scorrere un oggetto sottile e appuntito tra la base del computer e il palm rest. Quindi, far leva per staccare il palm rest dalla base del computer.



1	connettore del cavo del pulsante di alimentazione	2	connettore del cavo del touchpad
3	graffietto in plastica	4	palm rest
5	viti (7)		

## Riposizionamento del palm rest

1. Seguire le istruzioni in [Operazioni preliminari](#).
2. Far scorrere le linguette presenti sul palm rest negli slot presenti sulla base del computer, quindi far scattare delicatamente il palm rest in posizione.
3. Far scorrere il cavo del touchpad e quello del pulsante di accensione nei connettori sulla scheda di sistema, quindi esercitare una pressione verso il basso sui dispositivi di chiusura dei connettori per fissare i cavi.
4. Sostituire le sette viti che fissano il palm rest.
5. Riposizionare la tastiera (consultare [Sostituzione della tastiera](#)).
6. Sostituire le diciotto viti che fissano il palm rest alla base del computer.
7. Seguire le istruzioni dal [punto 5](#) al [punto 7](#) in [Ricollocamento del disco rigido](#).
8. Riposizionare l'unità ottica (consultare [Riposizionamento dell'unità ottica](#)).
9. Ricollocare il coperchio del modulo (consultare [Ricollocamento del coperchio del modulo](#)).
10. Ricollocare la batteria (vedere [Sostituzione della batteria](#)).

**⚠ ATTENZIONE:** Prima di accendere il computer, ricollocare tutte le viti e accertarsi che non rimangano viti sparse all'interno del computer. In caso contrario, si potrebbero causare danni al computer.

[Torna alla pagina Sommario](#)

[Torna alla pagina Sommario](#)

## Gruppo raffreddamento termico

### Manuale di servizio di Dell™ Inspiron™ N7010

- [Rimozione del gruppo raffreddamento termico](#)
- [Ricollocamento del gruppo raffreddamento termico](#)

**AVVERTENZA:** Prima di effettuare interventi sui componenti interni, leggere le informazioni sulla sicurezza fornite assieme al computer. Per **ulteriori informazioni sulle procedure di sicurezza ottimali, consultare l'home page sulla conformità normativa all'indirizzo** [www.dell.com/regulatory\\_compliance](http://www.dell.com/regulatory_compliance).

**ATTENZIONE:** Solo un tecnico di assistenza qualificato dovrebbe eseguire le riparazioni del computer. I danni causati da manutenzione non **autorizzata da Dell™ non sono coperti dalla garanzia.**

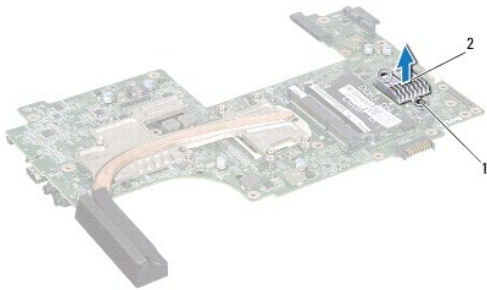
**ATTENZIONE:** Per evitare scariche elettrostatiche, scaricare a terra l'elettricità statica accumulata sul corpo adoperando una fascetta da polso per la messa a terra o toccando a intervalli regolari una superficie metallica non verniciata.

**ATTENZIONE:** Per evitare danni alla scheda di sistema, rimuovere la batteria principale (consultare [Rimozione della pila](#)) prima di intervenire sui componenti interni del computer.

---

## Rimozione del gruppo raffreddamento termico

1. Seguire le istruzioni in [Operazioni preliminari](#).
2. Rimuovere la batteria (vedere [Rimozione della pila](#)).
3. Seguire le istruzioni dal [punto 3](#) al [punto 18](#) in [Rimozione della scheda di sistema](#).
4. Allentare le due viti che fissano il gruppo di raffreddamento alla scheda di sistema.
5. Sollevare il gruppo raffreddamento termico dalla scheda di sistema.



1	viti di fissaggio (2)	2	gruppo raffreddamento termico
---	-----------------------	---	-------------------------------

---

## Ricollocamento del gruppo raffreddamento termico

1. Seguire le istruzioni in [Operazioni preliminari](#).
2. Allineare i fori per le viti posti sul gruppo di raffreddamento termico con quelli posti sulla base del computer.
3. Stringere le due viti che fissano il gruppo di raffreddamento alla scheda di sistema.
4. Seguire le istruzioni dal [punto 6](#) al [punto 22](#) in [Sostituzione della scheda di sistema](#).
5. Ricollocare la batteria (vedere [Sostituzione della batteria](#)).

△ **ATTENZIONE:** Prima di accendere il computer, ricollocare tutte le viti e accertarsi che non rimangano viti sparse all'interno del computer. In caso contrario, si potrebbero causare danni al computer.

---

[Torna alla pagina Sommario](#)

[Torna alla pagina Sommario](#)

## Pannello del pulsante di accensione

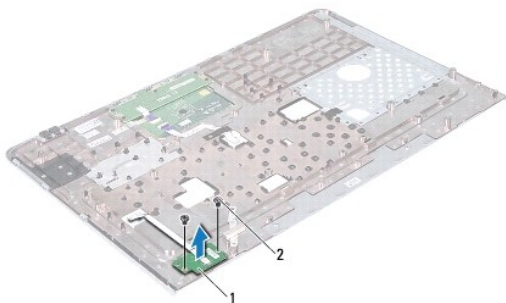
Manuale di servizio di Dell™ Inspiron™ N7010

- [Rimozione del pannello del pulsante di accensione](#)
- [Ricollocamento del pannello del pulsante di accensione](#)

- AVVERTENZA:** Prima di effettuare interventi sui componenti interni, leggere le informazioni sulla sicurezza fornite assieme al computer. Per ulteriori informazioni sulle procedure di sicurezza ottimali, consultare l'home page sulla conformità normativa all'indirizzo [www.dell.com/regulatory\\_compliance](http://www.dell.com/regulatory_compliance).
- ATTENZIONE:** Solo un tecnico di assistenza qualificato dovrebbe eseguire le riparazioni del computer. I danni causati da manutenzione non autorizzata da Dell™ non sono coperti dalla garanzia.
- ATTENZIONE:** Per evitare scariche elettrostatiche, scaricare a terra l'elettricità statica del corpo utilizzando una fascetta da polso per la messa a terra o toccando periodicamente una superficie metallica non verniciata (come un connettore del computer).
- ATTENZIONE:** Per evitare danni alla scheda di sistema, rimuovere la batteria principale (consultare [Rimozione della pila](#)) prima di intervenire sui componenti interni del computer.

### Rimozione del pannello del pulsante di accensione

1. Seguire le istruzioni in [Operazioni preliminari](#).
2. Rimuovere la batteria (vedere [Rimozione della pila](#)).
3. Rimuovere il coperchio del modulo (consultare [Rimozione del coperchio del modulo](#)).
4. Seguire le istruzioni dal [punto 4](#) al [punto 6](#) in [Rimozione del disco rigido](#).
5. Rimuovere l'unità ottica (consultare [Rimozione dell'unità ottica](#)).
6. Rimuovere la tastiera (consultare [Rimozione della tastiera](#)).
7. Rimuovere il palm rest (consultare [Rimozione del palm rest](#)).
8. Capovolgere il palm rest.
9. Rimuovere le due viti che fissano al palm rest il pannello del pulsante di accensione.



1	pannello del pulsante di accensione	2	viti (2)
---	-------------------------------------	---	----------

**NOTA:** Il cavo del pannello del pulsante di accensione è attaccato al palm rest.

10. Togliere delicatamente il cavo del pannello del pulsante di accensione dal palm rest.


**ATTENZIONE:** La rimozione del pannello del pulsante di accensione richiede estrema attenzione, in quanto tale pannello è molto fragile.

11. Sollevare il pannello del pulsante di accensione dal palm rest.

---

## Ricollocamento del pannello del pulsante di accensione

1. Seguire le istruzioni in [Operazioni preliminari](#).
2. Allineare gli slot sul pannello del pulsante di accensione alle guide di allineamento presenti sul palm rest e posizionare con cura il pannello.
3. Sostituire le due viti che fissano al palm rest il pannello del pulsante di accensione.
4. Posizionare il cavo del pannello del pulsante di accensione sul palm rest in modo che aderiscano.
5. Capovolgere il palm rest.
6. Riposizionare il palm rest (consultare [Riposizionamento del palm rest](#)).
7. Riposizionare la tastiera (consultare [Sostituzione della tastiera](#)).
8. Riposizionare l'unità ottica (consultare [Riposizionamento dell'unità ottica](#)).
9. Seguire le istruzioni dal [punto 5](#) al [punto 7](#) in [Ricollocamento del disco rigido](#).
10. Ricollocare il coperchio del modulo (consultare [Ricollocamento del coperchio del modulo](#)).
11. Ricollocare la batteria (vedere [Sostituzione della batteria](#)).

 **ATTENZIONE:** Prima di accendere il computer, ricollocare tutte le viti e accertarsi che non rimangano viti sparse all'interno del computer. In caso contrario, si potrebbero causare danni al computer.

---

[Torna alla pagina Sommario](#)

[Torna alla pagina Sommario](#)

## Altoparlanti

### Manuale di servizio di Dell™ Inspiron™ N7010

- [Rimozione degli altoparlanti](#)
- [Rimontaggio degli altoparlanti](#)

**AVVERTENZA:** Prima di effettuare interventi sui componenti interni, leggere le informazioni sulla sicurezza fornite assieme al computer. Per ulteriori informazioni sulle procedure di sicurezza ottimali, consultare l'home page sulla conformità normativa all'indirizzo [www.dell.com/regulatory\\_compliance](http://www.dell.com/regulatory_compliance).

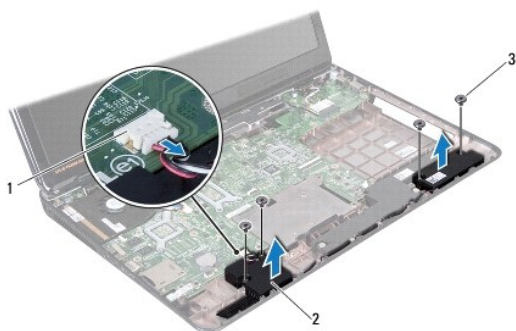
**ATTENZIONE:** Solo un tecnico di assistenza qualificato dovrebbe eseguire le riparazioni del computer. I danni causati da manutenzione non autorizzata da Dell™ non sono coperti dalla garanzia.

**ATTENZIONE:** Per evitare scariche elettrostatiche, scaricare a terra l'elettricità statica del corpo utilizzando una fascetta da polso per la messa a terra o toccando periodicamente una superficie metallica non verniciata (come un connettore del computer).

**ATTENZIONE:** Per evitare danni alla scheda di sistema, rimuovere la batteria principale (consultare [Rimozione della pila](#)) prima di intervenire sui componenti interni del computer.

## Rimozione degli altoparlanti


1. Seguire le procedure descritte in [Operazioni preliminari](#).
2. Rimuovere la batteria (vedere [Rimozione della pila](#)).
3. Rimuovere il coperchio del modulo (consultare [Rimozione del coperchio del modulo](#)).
4. Seguire le istruzioni dal [punto 4](#) al [punto 6](#) in [Rimozione del disco rigido](#).
5. Rimuovere l'unità ottica (consultare [Rimozione dell'unità ottica](#)).
6. Rimuovere la tastiera (consultare [Rimozione della tastiera](#)).
7. Rimuovere il palm rest (consultare [Rimozione del palm rest](#)).
8. Rimuovere la scheda dell'indicatore di stato (consultare [Rimozione della scheda dell'indicatore di stato](#)).
9. Scollegare il cavo degli altoparlanti dal connettore sulla scheda di sistema.
10. Rimuovere le quattro viti che fissano gli altoparlanti alla base del computer.
11. Prendere nota dell'instradamento del cavo degli altoparlanti e rimuovere gli altoparlanti e il cavo dalla base del computer.



1	connettore del cavo degli altoparlanti	2	altoparlanti (2)
3	viti (4)		

## Rimontaggio degli altoparlanti

1. Seguire le istruzioni in [Operazioni preliminari](#).
2. Collocare gli altoparlanti nella base del computer.
3. Instradare il cavo dell'altoparlante nelle guide di instradamento sulla base del computer.
4. Collegare il cavo degli altoparlanti al connettore sulla scheda di sistema.
5. Ricollocare le quattro viti che fissano gli altoparlanti alla base del computer.
6. Riposizionare la scheda dell'indicatore di stato (consultare [Ricollocamento della scheda dell'indicatore di stato](#)).
7. Riposizionare il palm rest (consultare [Riposizionamento del palm rest](#)).
8. Riposizionare la tastiera (consultare [Sostituzione della tastiera](#)).
9. Riposizionare l'unità ottica (consultare [Riposizionamento dell'unità ottica](#)).
10. Seguire le istruzioni dal [punto 5](#) al [punto 7](#) in [Ricollocamento del disco rigido](#).
11. Ricollocare il coperchio del modulo (consultare [Ricollocamento del coperchio del modulo](#)).
12. Ricollocare la batteria (vedere [Sostituzione della batteria](#)).

 **ATTENZIONE:** Prima di accendere il computer, ricollocare tutte le viti e accertarsi che non rimangano viti sparse all'interno del computer. In caso contrario, si potrebbero causare danni al computer.

---

[Torna alla pagina Sommario](#)



[Torna alla pagina Sommario](#)

## Gruppo subwoofer

### Manuale di servizio di Dell™ Inspiron™ N7010

- [Rimozione del gruppo subwoofer](#)
- [Rimontaggio del gruppo del subwoofer](#)

**AVVERTENZA:** Prima di effettuare interventi sui componenti interni, leggere le informazioni sulla sicurezza fornite assieme al computer. Per ulteriori informazioni sulle procedure di sicurezza ottimali, consultare l'home page sulla conformità normativa all'indirizzo [www.dell.com/regulatory\\_compliance](http://www.dell.com/regulatory_compliance).

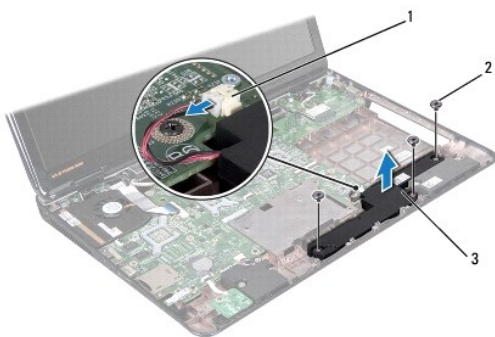
**ATTENZIONE:** Solo un tecnico di assistenza qualificato dovrebbe eseguire le riparazioni del computer. I danni causati da manutenzione non autorizzata da Dell™ non sono coperti dalla garanzia.

**ATTENZIONE:** Per evitare scariche elettrostatiche, scaricare a terra l'elettricità statica del corpo utilizzando una fascetta da polso per la messa a terra o toccando periodicamente una superficie metallica non verniciata (come un connettore del computer).

**ATTENZIONE:** Per evitare danni alla scheda di sistema, rimuovere la batteria principale (consultare [Rimozione della pila](#)) prima di intervenire sui componenti interni del computer.

## Rimozione del gruppo subwoofer


1. Seguire le istruzioni in [Operazioni preliminari](#).
2. Rimuovere la batteria (vedere [Rimozione della pila](#)).
3. Rimuovere il coperchio del modulo (consultare [Rimozione del coperchio del modulo](#)).
4. Seguire le istruzioni dal [punto 4](#) al [punto 6](#) in [Rimozione del disco rigido](#).
5. Rimuovere l'unità ottica (consultare [Rimozione dell'unità ottica](#)).
6. Rimuovere la tastiera (consultare [Rimozione della tastiera](#)).
7. Rimuovere il palm rest (consultare [Rimozione del palm rest](#)).
8. Scollegare il cavo del subwoofer dal connettore sulla scheda di sistema.
9. Rimuovere le tre viti che fissano il gruppo subwoofer alla base del computer.
10. Sollevare il gruppo subwoofer dalla base del computer.



1	connettore del cavo del subwoofer	2	viti (3)
3	gruppo subwoofer		

## Rimontaggio del gruppo del subwoofer

1. Seguire le istruzioni in [Operazioni preliminari](#).
2. Posizionare il gruppo subwoofer sulla base del computer.
3. Ricollocare le tre viti che fissano il gruppo subwoofer alla base del computer.
4. Collegare il cavo del subwoofer al connettore sulla scheda di sistema.
5. Riposizionare il palm rest (consultare [Riposizionamento del palm rest](#)).
6. Riposizionare la tastiera (consultare [Sostituzione della tastiera](#)).
7. Riposizionare l'unità ottica (consultare [Riposizionamento dell'unità ottica](#)).
8. Seguire le istruzioni dal [punto 5](#) al [punto 7](#) in [Ricollocamento del disco rigido](#).
9. Ricollocare il coperchio del modulo (consultare [Ricollocamento del coperchio del modulo](#)).
10. Ricollocare la batteria (vedere [Sostituzione della batteria](#)).

 **ATTENZIONE:** Prima di accendere il computer, ricollocare tutte le viti e accertarsi che non rimangano viti sparse all'interno del computer. In caso contrario, si potrebbero causare danni al computer.

---

[Torna alla pagina Sommario](#)

[Torna alla pagina Sommario](#)

## Scheda di sistema

### Manuale di servizio di Dell™ Inspiron™ N7010

- [Rimozione della scheda di sistema](#)
- [Sostituzione della scheda di sistema](#)
- [Immissione del Codice di servizio nel BIOS](#)

**AVVERTENZA:** Prima di effettuare interventi sui componenti interni, leggere le informazioni sulla sicurezza fornite assieme al computer. Per ulteriori informazioni sulle procedure di sicurezza ottimali, consultare l'home page sulla conformità normativa all'indirizzo [www.dell.com/regulatory\\_compliance](http://www.dell.com/regulatory_compliance).

**ATTENZIONE:** Solo un tecnico di assistenza qualificato dovrebbe eseguire le riparazioni del computer. I danni causati da manutenzione non autorizzata da Dell™ non sono coperti dalla garanzia.

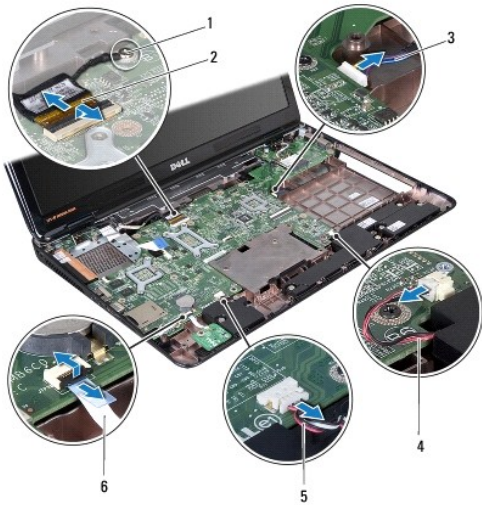
**ATTENZIONE:** Per evitare scariche elettrostatiche, scaricare a terra l'elettricità statica del corpo utilizzando una fascetta da polso per la messa a terra o toccando periodicamente una superficie metallica non verniciata (come un connettore del computer).

**ATTENZIONE:** Per evitare danni alla scheda di sistema, rimuovere la batteria principale (consultare [Rimozione della pila](#)) prima di intervenire sui componenti interni del computer.

---

## Rimozione della scheda di sistema

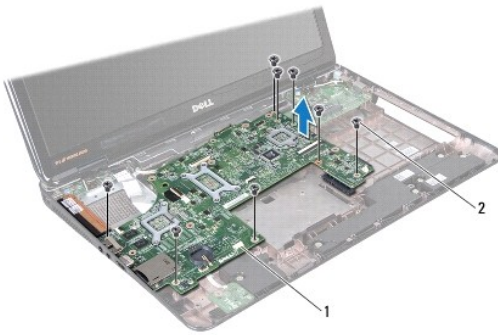
1. Seguire le procedure descritte in [Operazioni preliminari](#).
2. Rimuovere la batteria (consultare [Rimozione della pila](#)).
3. Rimuovere l'unità ottica (consultare [Rimozione dell'unità ottica](#)).
4. Rimuovere il coperchio del modulo (consultare [Rimozione del coperchio del modulo](#)).
5. Seguire le istruzioni dal [punto 4](#) al [punto 6](#) in [Rimozione del disco rigido](#).
6. Rimuovere i moduli di memoria (consultare [Rimozione del/i modulo/i di memoria](#)).
7. Rimuovere la tastiera (consultare [Rimozione della tastiera](#)).
8. Rimuovere il palm rest (consultare [Rimozione del palm rest](#)).
9. Rimuovere la Mini-Card (consultare [Rimozione della Mini-Card](#)).
10. Rimuovere la batteria pulsante (consultare [Rimozione della batteria pulsante](#)).
11. Rimuovere la scheda Bluetooth (vedere [Rimozione della scheda Bluetooth](#)).
12. Rimuovere la ventola del processore (consultare [Rimozione della ventola del processore](#)).
13. Scollegare il cavo della scheda dell'indicatore di stato dal connettore sulla scheda di sistema.
14. Scollegare il cavo dello schermo dal connettore della scheda di sistema, quindi rimuovere la vite per la messa a terra del cavo dello schermo.
15. Scollegare i cavi dell'altoparlante, del subwoofer e del connettore dell'adattatore c.a. dai rispettivi connettori sulla scheda di sistema.



1 vite di messa a terra del cavo dello schermo	2 cavo dello schermo
3 cavo del connettore dell'adattatore c.a.	4 cavo del subwoofer
5 cavo altoparlanti	6 cavo della scheda dell'indicatore di stato

16. Rimuovere le otto viti che fissano il gruppo della scheda di sistema alla base del computer.

17. Sfilare con attenzione i connettori sul gruppo della scheda di sistema dagli slot nel computer e sollevare il gruppo dalla base del computer.

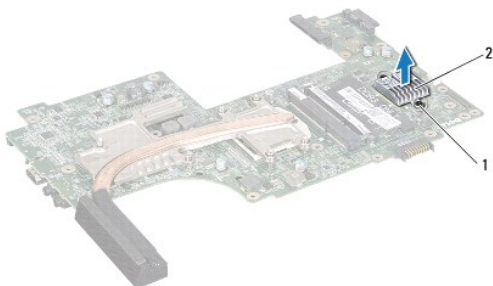


1 Scheda di sistema - Gruppo	2 viti (8)
------------------------------	------------

18. Capovolgere il gruppo della scheda di sistema.

19. Allentare le viti che fissano il dissipatore di calore del PHC (Platform Controller Hub) alla scheda di sistema.

20. Estrarre il dissipatore del PHC dalla scheda di sistema.



1	viti di fissaggio (2)	2	Dissipatore di calore del PHC
---	-----------------------	---	-------------------------------


21. Rimuovere il dissipatore di calore del processore (consultare [Rimozione del dissipatore di calore del processore](#)).
  22. Rimuovere il modulo del processore (consultare [Rimozione del modulo del processore](#)).
- 

## Sostituzione della scheda di sistema

1. Seguire le istruzioni in [Operazioni preliminari](#).
2. Ricollocare il modulo del processore (consultare [Riposizionamento del modulo del processore](#)).
3. Riposizionare il dissipatore di calore del processore (consultare [Riposizionamento del dissipatore di calore del processore](#)).
4. Allineare le quattro viti di fissaggio sul dissipatore di calore del PHC ai fori sulla scheda di sistema.
5. Stringere le due viti che fissano il dissipatore del PHC alla scheda di sistema.
6. Capovolgere la scheda di sistema.
7. Allineare i connettori sulla scheda di sistema agli slot sulla base del computer.
8. Utilizzare i supporti di allineamento sulla base del computer per posizionare correttamente la scheda di sistema.
9. Riavvitare le otto viti che fissano la scheda di sistema alla base del computer.
10. Collegare il cavo della scheda dell'indicatore di stato al connettore sulla scheda di sistema.
11. Collegare il cavo dello schermo al connettore della scheda di sistema, quindi ricollocare la vite per la messa a terra del cavo dello schermo.
12. Collegare i cavi di altoparlanti, subwoofer e connettore dell'adattatore c.a. ai rispettivi connettori sulla scheda di sistema.
13. Ricollocare la ventola del processore (consultare [Rimontaggio della ventola del processore](#)).
14. Ricollocare la scheda Bluetooth (consultare [Ricollocamento della scheda Bluetooth](#)).
15. Rimuovere la batteria pulsante (consultare [Sostituzione della batteria pulsante](#)).
16. Riposizionare il palm rest (consultare [Riposizionamento del palm rest](#)).
17. Riposizionare la tastiera (consultare [Sostituzione della tastiera](#)).
18. Seguire le istruzioni dal [punto 5](#) al [punto 7](#) in [Ricollocamento del disco rigido](#).
19. Riposizionare la Mini-Card (consultare [Riposizionamento della Mini-Card](#)).
20. Ricollocare i moduli di memoria (consultare [Riposizionamento del/i modulo/i di memoria](#)).
21. Ricollocare il coperchio del modulo (consultare [Ricollocamento del coperchio del modulo](#)).

22. Ricollocare l'unità ottica (consultare [Riposizionamento dell'unità ottica](#)).

23. Riposizionare la batteria (consultare [Sostituzione della batteria](#)).

 **ATTENZIONE:** Prima di accendere il computer, ricollocare tutte le viti e accertarsi che non rimangano viti sparse all'interno del computer. In caso contrario, si potrebbero causare danni al computer.

24. Accendere il computer.

 **NOTA:** dopo avere reinserto la scheda di sistema, immettere il codice di servizio del computer nel BIOS della scheda di sistema di ricambio.

25. Immettere il Service Tag (consultare [Immissione del Codice di servizio nel BIOS](#)).

---

## Immissione del Codice di servizio nel BIOS

1. Accertarsi che l'adattatore c.a. sia collegato e che la batteria principale sia installata correttamente.
  2. Accendere il computer.
  3. Premere <F2> durante il POST (Power-On Self-Test, Auto-test all'accensione) per accedere al programma di configurazione del sistema.
  4. Visualizzare la scheda Security (Protezione) e immettere il Service Tag (Codice di servizio) nel campo **Set Service Tag** (Imposta Codice di servizio).
- 

[Torna alla pagina Sommario](#)

[Torna alla pagina Sommario](#)

## Manuale di servizio di Dell™ Inspiron™ N7010



**NOTA:** Un N.B. indica informazioni importanti che contribuiscono a migliorare l'utilizzo del computer.



**ATTENZIONE:** Un messaggio di ATTENZIONE indica un danno potenziale all'hardware o perdita di dati e spiega come evitare il problema.



**AVVERTENZA:** Un messaggio di AVVERTENZA indica un rischio di danni materiali, lesioni personali o morte.

Le informazioni contenute nel presente documento sono soggette a modifiche senza preavviso.  
© 2010 Dell Inc. Tutti i diritti riservati.

È severamente vietata la riproduzione, con qualsiasi strumento, senza l'autorizzazione scritta di Dell Inc.

Marchi di fabbrica utilizzati in questo testo: *Dell*, il logo *DELL* e *Inspiron* sono marchi di Dell Inc.; *Bluetooth* è un marchio registrato di proprietà di Bluetooth SIG, Inc. ed è utilizzato da Dell su licenza; *Microsoft*, *Windows*, *Windows Vista* e il pulsante Start di *Windows Vista* sono marchi o marchi registrati di Microsoft Corporation negli Stati Uniti e/o in altri Paesi.

Altri marchi e nomi commerciali possono essere utilizzati in questo documento sia in riferimento alle aziende che rivendicano il marchio e i nomi che ai prodotti stessi. Dell Inc. nega qualsiasi partecipazione di proprietà relativa a marchi e nomi depositati diversi da quelli di sua proprietà.

Marzo 2010 Rev. A00

---

[Torna alla pagina Sommario](#)